

Załącznik do Uchwały Nr 1/3/2018/RN
Rady Nadzorczej Nadsańskiego Banku Spółdzielczego
z dnia 18.07.2018.

Załącznik do Uchwały Nr 4/37/2018/ZA
Zarządu Nadsańskiego Banku Spółdzielczego
z dnia 17.07.2018.



Ujawnienie informacji
dotyczących ryzyka, funduszy własnych,
wymogów kapitałowych, polityki w zakresie wynagrodzeń i innych
informacji podlegających ujawnieniom zgodnie z
Polityką Informacyjną Nadsańskiego Banku Spółdzielczego
według stanu na 31.12.2017r.

Stalowa Wola, Lipiec 2018 rok

Spis treści

I. Wstęp	4
II. Informacje ogólne o Banku	4
III. Cele i strategie w zakresie zarządzania ryzykiem - art. 435 Rozporządzenia	5
IV. Zakres stosowania - art. 436	7
V. Fundusze własne - art. 437	7
VI. Wymogi kapitałowe - art. 438	8
VI.1 Wymogi kapitałowe - zasady ogólne.....	8
VI.2 Wymóg kapitałowy na ryzyko kredytowe.....	8
VI.3 Wymogi kapitałowe w odniesieniu do portfela handlowego oraz z tytułu ryzyka walutowego.....	9
VI.4 Wymóg z tytułu ryzyka operacyjnego	9
VI.5 Kapitał wewnętrzny w Banku.....	9
VII. Ekspozycja na ryzyko kontrahenta – art. 439	10
VIII. Bufory kapitałowe - art. 440	11
IX. Wskaźniki globalnego znaczenia systemowego - art. 441	11
X. Korekty z tytułu ryzyka kredytowego - art. 442	11
Art. 442.a, 442.b Rozporządzenia	11
Art. 442.c Rozporządzenia	11
Art. 442.d Rozporządzenia.....	12
Art. 442.e Rozporządzenia.....	12
Art. 442.f Rozporządzenia.....	13
Art. 442.g Rozporządzenia.....	14
Art. 442.h Rozporządzenia.....	14
Art. 442.i Rozporządzenia.....	14
XI. Aktywa wolne od obciążeń - art. 443	14
XII. Korzystanie z ECAI - art. 444	15
XIII. Ekspozycja na ryzyko rynkowe - art. 445	15
XIV. Ekspozycja na ryzyko operacyjne - art. 446	15
XV. Ekspozycje w papierach kapitałowych nieuwzględnionych w portfelu handlowym - art. 447 ..	16
XVI. Ekspozycja na ryzyko stopy procentowej przypisane pozycjom nieuwzględnionym w portfelu handlowym - art. 448	17
XVII. Ekspozycja na pozycje sekurytyzacyjne - art. 449	18
XVIII. Polityka w zakresie wynagrodzeń - art. 450	18
XIX. Dźwignia finansowa - art. 451	20
XX. Stosowanie metody IRB w odniesieniu do ryzyka kredytowego - art. 452	20
XXI. Stosowanie technik ograniczenia ryzyka kredytowego - art. 453	20
Art. 453.a Rozporządzenia	20
Art. 453.b Rozporządzenia	20
Art. 453.c Rozporządzenia.....	21
Art. 453.d Rozporządzenia	22
Art. 453.e Rozporządzenia	22
Art. 453.f, 453.g Rozporządzenia.....	22
XXII. Stosowanie metod zaawansowanego pomiaru w odniesieniu do ryzyka operacyjnego	22
XXIII. Stosowanie wewnętrznych modeli pomiaru ryzyka rynkowego	22

XXIV. Ujawnianie zgodnie z art. 111a ust 4 Prawa Bankowego	22
Opis systemu zarządzania, w tym systemu zarządzania ryzykiem.....	22
Opis systemu kontroli wewnętrznej	22
Informacje dotyczące polityki wynagrodzeń	26
Informacje powołaniu komitetu ds. wynagrodzeń	26
Informacje o spełnianiu przez członków Rady Nadzorczej i Zarządu wymogów określonych w art. 22aa Ustawy Prawo Bankowe	27
XXV. Ujawnianie informacji z zakresu płynności wymaganych Rekomendacją P	27
Rola i zakres odpowiedzialności właściwych komitetów oraz innych jednostek funkcjonalnych i biznesowych.....	27
Zasady prowadzenia działalności w zakresie pozyskiwania finansowania	28
Stopień scentralizowania bądź zdecentralizowania funkcji skarbowych oraz funkcji zarządzania ryzykiem płynności w Banku	28
Zakres informacji ilościowych dotyczących pozycji płynności Banku.....	29
Zakres informacji jakościowych umożliwiających uczestnikom rynku ocenę zarządzania ryzykiem płynności	31
<i>Załącznik nr 1 - Informacja o strategii i celach zarządzania ryzykiem</i>	<i>33</i>
<i>Załącznik 2 – Oświadczenie Zarządu.....</i>	<i>39</i>
<i>Załącznik 3 - Informacja na temat ogólnego profilu ryzyka Banku zawierająca kluczowe wskaźniki i dane liczbowe dotyczące ryzyka</i>	<i>40</i>
<i>Załącznik 4 – Ujawnianie informacji na temat charakteru i kwot określonych pozycji funduszy własnych w okresie przejściowym według wzoru z załącznika nr VI Rozporządzenia 1423/2013</i>	<i>41</i>
<i>Załącznik 5 - Ujawnianie informacji na temat wskaźnika dźwigni według wzoru z załącznika nr I Rozporządzenia 2016/200.....</i>	<i>46</i>

I. Wstęp

1. Bank zgodnie z wymogami określonymi w Rozporządzeniu Parlamentu Europejskiego i Rady (UE) nr 575/2013 z dnia 26 czerwca 2013 r. w sprawie wymogów ostrożnościowych dla instytucji kredytowych i firm inwestycyjnych (zwanego dalej „Rozporządzeniem”) w Części Ósmej dokonuje ujawnienia informacji o charakterze jakościowym i ilościowym dotyczących profilu ryzyka Banku, funduszy własnych, wymogów kapitałowych polityki w zakresie wynagrodzeń oraz innych informacji w niniejszym dokumencie zwanym dalej „Ujawnieniem” według stanu na 31 grudnia 2017r.
2. W oparciu o artykuł 432 Rozporządzenia Bank w zakresie ujawnianych informacji:
 - 1) stosuje pominięcie informacji uznanych za nieistotne - informacje nieistotne to w opinii Banku informacje, których pominięcie lub nieprawidłowe ujawnienie nie powinno zmienić lub wpłynąć na ocenę lub decyzję użytkownika opierającego się na tych informacjach przy podejmowaniu decyzji ekonomicznych;
 - 2) stosuje pominięcie informacji uznanych za zastrzeżone lub poufne - Bank uznaje informacje za zastrzeżone, jeżeli ich podanie do wiadomości publicznej w opinii Banku osłabiłoby jego pozycję konkurencyjną. Bank uznaje informacje za poufne, jeśli Bank zobowiązał się wobec klienta lub innego kontrahenta do zachowania poufności.
3. W przypadku pominięcia informacja o tym jest podawana w treści Ujawnienia.
4. Wszelkie dane liczbowe zostały wyrażone w tysiącach złotych.

II. Informacje ogólne o Banku

1. Nadsański Bank Spółdzielczy prowadzi swoją działalność od 91 lat - działając od 1927 roku. Siedziba Banku mieści się w Stalowej Woli ul. gen. L. Okulickiego 56C.
2. Nadsański Bank Spółdzielczy wpisany jest do rejestru prowadzonego przez Sąd Rejonowy w Rzeszowie, XII Wydział Gospodarczy KRS Nr 0000077552.
3. Bankowi nadano numer statystyczny REGON: 000507621 oraz NIP:865-00-12-762.
4. Jednostkami organizacyjnymi Banku są :

Centrala Banku	37-450 Stalowa Wola ul. Okulickiego 56C
oraz oddziały:	
Oddział Banku w Stalowej Woli	37-450 Stalowa Wola ul. Okulickiego 56C
Oddział Banku w Bojanowie	37-433 Bojanów ul. Parkowa 5
Oddział Banku w Jeżowie	37-430 Jeżowe ul. Centrum 224,
Oddział Banku w Ulanowie	37-410 Ulanów ul. Rynek 42,
Oddział Banku w Nowej Sarzynie	37-310 Nowa Sarzyna ul. Kościuszki 11,
Oddział Banku w Rzeszowie	35-310 Rzeszów ul. Podwisłocze 33,
Oddział Banku w Krakowie	30-415 Kraków ul. Stawowa 10,
Oddział Banku w Warszawie	03-505 Warszawa ul. Św. Wincentego 14,
Oddział Banku w Tarnowie	33-105 Tarnów, ul. Mościckiego 52.

5. Nadsański Bank Spółdzielczy jest zrzeszony w Zrzeszeniu Banku Polskiej Spółdzielczości w rozumieniu Ustawy z dnia 7 grudnia 2000 roku o funkcjonowaniu banków spółdzielczych, ich zrzeszaniu się i bankach zrzeszających.
6. Nadsański Bank Spółdzielczy przystąpił w dniu 31 grudnia 2015 roku do Systemu Ochrony Zrzeszenia BPS.
7. Komisja Nadzoru Finansowego decyzją DBS/DBS_W03/7105/50/2/2016/AW z dnia 24 lutego 2016 roku zezwoliła na niestosowanie przez Nadsański Bank Spółdzielczy wymogów art.113 ust.1 Rozporządzenia CRR w odniesieniu do ekspozycji wobec banków, z którymi Nadsański Bank Spółdzielczy przystąpił do Systemu Ochrony Zrzeszenia BPS, z wyjątkiem ekspozycji stanowiących podstawę pozycji kapitału podstawowego Tier I, pozycji dodatkowych w Tier I i pozycji w Tier II.

8. Komisja Nadzoru Finansowego decyzją DBS/DBS_W03/7105/50/1/2016/AW z dnia 24 lutego 2016 roku zezwoliła na nieodliczanie posiadanych przez Nadsański Bank Spółdzielczy udziałów kapitałowych w Banku Polskiej Spółdzielczości SA do celów obliczania funduszy własnych na zasadzie indywidualnej.
9. Komisja Nadzoru Finansowego decyzją DBS/DBS_W03/7105/50/3/2016/AW z dnia 11 października 2016 roku zezwoliła na odstąpienie od stosowania na zasadzie indywidualnej przez Nadsański Bank Spółdzielczy przepisów określonych w art.412 oraz 414 Rozporządzenia CRR (w części odnoszącej się do art.412 Rozporządzenia CRR – wymóg dotyczący pokrycia płynności), jednocześnie zobowiązując Nadsański Bank Spółdzielczy do:
 - przekazywania do Banku Polskiej Spółdzielczości SA bieżących informacji o swojej sytuacji w zakresie płynności, umożliwiających realizację przez Bank Polskiej Spółdzielczości SA postanowienia art.8 ust.4 Rozporządzenia CRR,
 - wypełniania na zasadzie indywidualnej obowiązków sprawozdawczych określonych w części szóstej Tytule II Rozporządzenia CRR.
10. Regulacyjny wymóg kapitałowy dla ryzyka kredytowego na dzień 31 grudnia 2017 r. został wyliczony metodą standardową według zasad określonych w Rozporządzeniu CRR. Regulacyjny wymóg kapitałowy z tytułu ryzyka operacyjnego wyznaczany jest w oparciu o metodę wskaźnika bazowego.
11. W strukturze członkowskiej Nadsańskiego Banku Spółdzielczego dominują osoby fizyczne, Bank posiada na dzień 31 grudnia 2017 roku 697 członków (w tym 1osoba prawna).
12. Bank prowadzi działalność komercyjną na rzecz klientów indywidualnych oraz instytucjonalnych, prowadząc operacje zarówno w złotych (PLN) jak i walutach obcych (EUR, USD, GBP, CHF) poprzez sieć jednostek organizacyjnych na terenie kraju.

III. Cele i strategię w zakresie zarządzania ryzykiem - art. 435 Rozporządzenia

1. Zarządzanie ryzykiem w Banku odbywa się zgodnie z długofalową „Ogólną strategią zarządzania ryzykami w Nadsańskim Banku Spółdzielczym” przygotowaną przez Zarząd i zatwierdzoną przez Radę Nadzorczą Banku. Strategia jest zgodna z założeniami Strategii działania Nadsańskiego Banku Spółdzielczego i podlega corocznemu przeglądowi zarządczemu i weryfikacji; przegląd i weryfikacja dokonywana jest również w przypadku występowania znaczących zmian wewnątrz lub w otoczeniu Banku.
2. „Ogólna strategia zarządzania ryzykami w Nadsańskim Banku Spółdzielczym” jest powiązana również z innymi regulacjami o charakterze strategicznym, np. Polityką kapitałową Banku, Planami finansowymi, a także Politykami w zakresie zarządzania poszczególnymi ryzykami.
3. „Ogólna strategia zarządzania ryzykami w Nadsańskim Banku Spółdzielczym” zawiera cele strategiczne w zakresie zarządzania poszczególnymi rodzajami ryzyka oraz cele definiujące apetyt na ryzyko Banku, rozumiany jako maksymalny akceptowalny poziom ryzyka jaki Bank może ponosić.
4. „Ogólna strategia zarządzania ryzykami w Nadsańskim Banku Spółdzielczym” zawiera cele definiujące apetyt na ryzyko Banku rozumiany jako maksymalny akceptowalny poziom ryzyka jaki Bank może ponosić. Cele definiujące apetyt na ryzyko mają charakter wskaźników ilościowych, w tym limitów wewnętrznych, a także założeń dotyczących zasad zarządzania ryzykiem o charakterze jakościowym.
5. Informacja dotycząca art. 435. ust. 1 lit a-d Rozporządzenia, tzn. strategii i procesów zarządzania tymi rodzajami ryzyka; struktury i organizacji odpowiedniej funkcji zarządzania ryzykiem, w tym informacji na temat jej uprawnień i statutu, lub innych odpowiednich rozwiązań w tym względzie; zakresu i charakteru systemów raportowania i pomiaru ryzyka; strategii w zakresie zabezpieczenia i ograniczenia ryzyka, a także strategii i procesów monitorowania stałej skuteczności instrumentów zabezpieczających i czynników łagodzących ryzyko - zawarte są w Załączniku nr 1 do niniejszego dokumentu.
6. Zatwierdzone przez Zarząd oświadczenie na temat adekwatności ustaleń dotyczących zarządzania ryzykiem w Banku, dające pewność, że stosowane systemy zarządzania ryzykiem są odpowiednie z

punktu widzenia profilu i strategii Banku wymagane przez art. 435 ust.1 lit. e zawarte jest w Załączniku nr 2.

7. Informacja na temat ryzyka, zgodna z art. 435 ust 1. lit f. w której omówiono ogólny profil ryzyka Banku związany ze strategią działalności, zawierająca kluczowe wskaźniki i dane liczbowe dotyczące ryzyka zawarta jest w Załączniku nr 3.
8. W zakresie art. 435 ust 2 Bank informuje, że:

- 1) Zarząd składa się z pięciu osób i w jego skład wchodzi:
 - Prezes Zarządu Banku,
 - Wiceprezes Zarządu ds. Handlowych,
 - Wiceprezes Zarządu ds. Wsparcia Biznesu
 - Wiceprezes Zarządu ds. Ekonomiczno-Finansowych,
 - Wiceprezes Zarządu ds. Analiz i Monitoringu.

Członkowie Zarządu Banku pełnią po jednym stanowisku dyrektorskim za wyjątkiem:

- Prezesa Zarządu, który pełni funkcję Członka Rady Nadzorczej w Szkole Bankowej Stalowa Wola Rzeszów International School of Banking and Finance sp. z o.o.;
- Wiceprezes ds. Analiz i Monitoringu, która pełni funkcję Przewodniczącego Rady Nadzorczej w Lokalnym Funduszu Poręczeń Kredytowych w Stalowej Woli
- Wiceprezes ds. Handlowych, która pełni funkcję Członka Rady Nadzorczej w Dom Brokerski BS Sp. zo.o..

Członkowie Rady Nadzorczej Banku pełnią po jednym stanowisku dyrektorskim. Przez stanowisko dyrektorskie należy rozumieć stanowisko zajmowane w organie Banku (odpowiednio Zarządzie albo Radzie Nadzorczej) lub organach innych podmiotów.

- 2) Członków Zarządu powołuje zgodnie z przepisami prawa Rada Nadzorcza, działając wg „Regulaminu Działania Rady Nadzorczej Nadsańskiego Banku Spółdzielczego” biorąc pod uwagę wyniki oceny wstępnej kwalifikacji, doświadczenia i reputacji kandydata. Oceny następcej kwalifikacji, doświadczenia i reputacji Członków Zarządu dokonuje Rada Nadzorcza w okresach rocznych zgodnie z „Procedurą dokonywania ocen odpowiedniości członków Zarządu Nadsańskiego Banku Spółdzielczego”.
- 3) Członków Rady Nadzorczej powołuje Zebranie Przedstawicieli zgodnie ze statutem Nadsańskiego Banku Spółdzielczego, biorąc pod uwagę kwalifikacje, doświadczenie i reputację kandydata, jak również dokonuje oceny następcej zgodnie z „Procedurą dokonywania ocen odpowiedniości członków Rady Nadzorczej Nadsańskiego Banku Spółdzielczego”. Rada Nadzorcza składa się z 9 osób. Spośród członków większość pełni swoją funkcję więcej niż bieżącą kadencję.
- 4) Bank, z uwagi na skalę działalności nie stosuje strategii zróżnicowania w zakresie wyboru członków Zarządu oraz Rady Nadzorczej.
- 5) Bank z uwagi na skalę działania nie tworzy w obrębie Rady Nadzorczej komitetu ds. ryzyka.
- 6) W dniu 19.10.2017. Rada Nadzorcza wyodrębniła w swoim składzie Komitet Audytu, którego celem jest wspieranie działania Rady Nadzorczej Banku poprzez przedstawianie Radzie Nadzorczej Banku swojego stanowiska, ocen lub rekomendacji, pozwalających na podjęcie stosownych decyzji w obszarach sprawozdawczości finansowej, systemu kontroli wewnętrznej i systemu zarządzania ryzykiem.
- 7) Przepływ informacji dotyczących ryzyk występujących w działalności Banku kierowanych do Zarządu oraz Rady Nadzorczej jest sformalizowany i objęty „Instrukcją sporządzania informacji zarządczej w Nadsańskim Banku Spółdzielczym”, w której ujęto częstotliwość, zakres, odbiorców i terminy sporządzania raportów i sprawozdań dotyczących ryzyka. Systemem informacji zarządczej są objęte wszystkie rodzaje ryzyka uznawane przez Bank za istotne. Zakres i częstotliwość raportowania jest dostosowany do skali narażenia na ryzyko, a także zmienności ryzyka

zapewniając możliwość podejmowania decyzji, oraz odpowiedniej reakcji w przypadku zmiany ekspozycji na ryzyko.

IV. Zakres stosowania - art. 436

Bank nie dokonuje konsolidacji do celów rachunkowości i regulacji ostrożnościowych

V. Fundusze własne - art. 437

- Nadsański Bank Spółdzielczy definiuje części składowe funduszy własnych zgodnie z obowiązującymi przepisami na dzień 31 grudnia 2017 roku, w szczególności postanowieniami Rozporządzenia i Prawa Bankowego. Bank ujawniania informacje dotyczące funduszy własnych zgodnie z przepisami art. 437 oraz 492 Rozporządzenia oraz zgodnie z wymogami przedstawionymi w Rozporządzeniu wykonawczym Komisji (UE) nr 1423/2013 z dnia 20 grudnia 2013 roku ustanawiającym wykonawcze standardy techniczne w zakresie wymogów dotyczących ujawnienia informacji na temat funduszy własnych instytucji zgodnie z rozporządzeniem Parlamentu Europejskiego i Rady (UE) nr 575/2013.
- Zgodnie z tymi przepisami, fundusze własne składają się z następujących elementów:
 - kapitał podstawowy Tier I (CET1) obejmujący m.in. uznany fundusz udziałowy, zyski zatrzymane (fundusz zasobowy), skumulowane inne całkowite dochody, kapitały rezerwowe, fundusze ogólne ryzyka bankowego,
 - kapitał dodatkowy Tier I (AT1), obejmujący m.in. instrumenty kapitałowe, o których mowa w art. 52 Rozporządzenia oraz azio emisyjne związane z tymi instrumentami (aktualnie w Banku równe 0),
 - kapitał Tier II, obejmujący m.in. instrumenty kapitałowe i pożyczki podporządkowane spełniające kryteria określone w art. 63 Rozporządzenia oraz azio emisyjne związane z tymi instrumentami, korekta z tytułu ogólnego ryzyka kredytowego.
- Wszystkie wymienione kapitały podlegają korektom z tytułu pomniejszeń oraz mającym zastosowanie filtrom ostrożnościowym.
- Dane liczbowe przedstawione w poniższej Tabeli nr 1 obrazują strukturę funduszy własnych Banku

Tabela nr 1 – Fundusze własne Banku na 31.12.2017.

Składowe fundusze własnych według Rozporządzenia CRR	saldo (tys. zł)	Udział %
FUNDUSZE WŁASNE:	68 919	100.00%
KAPITAŁ TIER I	63 619	92.31%
kapitał podstawowy Tier I (CET1)	63 619	92.31%
uznany fundusz udziałowy	480	0.70%
fundusz zasobowy	60 856	88.30%
niezrealizowane zyski (+ do skum. doch)	379	0.55%
niezrealizowane straty (- od skum. doch.)	0	0.00%
fundusz rezerwowy	71	0.10%
fundusz ogólnego ryzyka	2 100	3.50%
wartości niematerialne i prawne (100% bilansowej wartości netto)	-231	-0.34%
ostrożna wycena AVA	-36	-0.05%
kapitał dodatkowy Tier I (AT1)	0	0.00%
KAPITAŁ TIER II	5 300	7.69%
zobowiązanie podporządkowane	4 800	6.96%
rezerwa na ryzyko ogólne art.. 62 lit.c CRR	500	0.73%

- Nadsański Bank Spółdzielczy buduje swoją bazę kapitałową w oparciu o kapitały najwyższej jakości Tier I – głównie w postaci funduszu zasobowego tworzonego min. z podziału nadwyżki finansowej. Udział funduszu zasobowego w sumie funduszy własnych na koniec 2017r. to 88,30%.

6. Zgodnie z zapisami artykułu 5 Rozporządzenia nr 1423/2013, w załączniku nr 4 zaprezentowano strukturę funduszy własnych w oparciu o wzór stanowiący załącznik nr VI do Rozporządzenia nr 1423/2013, który obowiązuje w okresie przejściowym tj od 31 marca 2014r. do 31 grudnia 2017r.

VI. Wymogi kapitałowe - art. 438

VI.1 Wymogi kapitałowe - zasady ogólne

- Wyliczenia regulacyjnych wymogów kapitałowych na dzień 31 grudnia 2017 roku, dokonano w oparciu o postanowienia Rozporządzenia, przy zastosowaniu następujących metod (poniżej w nawiasach podano odwołanie do fragmentów Rozporządzenia):
 - metoda standardowa na ryzyko kredytowe (Część III, Tytuł II, Rozdział 2);
 - kompleksowa metoda ujmowania zabezpieczeń finansowych do ograniczania ryzyka kredytowego (Część III, Tytuł II, Rozdział 4);
 - metoda wskaźnika bazowego na ryzyko operacyjne (Część III, Tytuł III, Rozdział 2);
 - metoda na ryzyko walutowe (Część III, Tytuł IV, Rozdział 3).
- Bank nie wyznacza wymogów w zakresie funduszy własnych z tytułu ryzyka rynkowego oraz z tytułu ryzyka rozliczenia ryzyka cen towarów, rozmycia oraz ryzyka kredytowego kontrahenta.
- Celem procesu oceny adekwatności kapitału wewnętrznego jest zapewnienie utrzymywania kapitału w wysokości dostosowanej do profilu ryzyka Banku. Dążąc do realizacji tego celu w procesie ICAAP realizowane są następujące działania:
 - identyfikacja rodzajów ryzyka występujących w Banku,
 - wyodrębnienie istotnych rodzajów ryzyka,
 - miar i alokacja kapitału wewnętrznego na poszczególne rodzaje ryzyka,
 - agregacja kapitału wewnętrznego,
 - monitorowanie i raportowanie kapitałowe,
 - zarządzanie adekwatnością kapitałową.
- Celem strategicznym w zakresie zarządzania kapitałem jest zapewnienie odpowiedniej struktury oraz systematycznego wzrostu funduszy własnych, adekwatnych do skali i rodzaju prowadzonej działalności poprzez optymalizację wyniku finansowego oraz jego przeznaczanie na zwiększenie funduszy własnych Banku.

VI.2 Wymóg kapitałowy na ryzyko kredytowe

- Kwoty ekspozycji ważonych ryzykiem zgodnie z przepisami części trzeciej tytuł II rozdział 2 Rozporządzenia - 8 % kwot ekspozycji ważonych ryzykiem dla każdej kategorii ekspozycji określonej w art. 112 przedstawia tabela nr 2.
- Wymogi kapitałowe z tytułu ryzyka kredytowego obliczane zgodnie z metodą standardową na koniec 2017r. wyniosły 37.488 tys. zł co stanowiło 89,10% wymogów regulacyjnych.

Tabela 2: Wymóg kapitałowy na ryzyko kredytowe wg stanu na 31.12.2017.

				(tys. zł)
L.p.	Kategorie ekspozycji	(CNXX002) Wartość ekspozycji	Wymóg kapitałowy na ryzyko kredytowe (8% kwoty ekspozycji ważonej ryzykiem)	
I	ekspozycje wobec rządów centralnych lub banków centralnych;	96 092	0	0
II	ekspozycje wobec samorządów regionalnych lub władz lokalnych;	14 810	2 962	237
III	ekspozycje wobec podmiotów sektora publicznego	17 601	10 976	878

L.p.	Kategorie ekspozycji	(CNXX002) Wartość ekspozycji	Wymóg kapitałowy na ryzyko kredytowe (8% kwoty ekspozycji ważonej ryzykiem)	
IV	ekspozycje wobec wielostronnych banków rozwoju;	0	0	0
V	ekspozycje wobec organizacji międzynarodowych	0	0	0
VI	ekspozycje wobec instytucji	214 171	0	0
VII	ekspozycje wobec przedsiębiorstw	69 002	62 861	5 029
VIII	ekspozycje detaliczne	252 445	161 678	12 934
IX	ekspozycje zabezpieczone hipotekami na nieruchomościach	155 430	116 980	9 358
X	ekspozycje, których dotyczy niewykonanie zobowiązania	72 970	79 175	6 334
XI	ekspozycje związane ze szczególnie wysokim ryzykiem	0	0	0
XII	ekspozycje w postaci obligacji zabezpieczonych	0	0	0
XII	ekspozycje wobec instytucji i przedsiębiorstw posiadających krótkoterminową ocenę kredytową	0	0	0
XIV	ekspozycje w postaci jednostek uczestnictwa lub udziałów w przedsiębiorstwach zbiorowego inwestowania	1 252	1 252	100
XV	ekspozycje kapitałowe	6 557	7 104	569
XVI	inne pozycje	26 052	25 610	2 049
	RAZEM	926 382	468 598	37 488

VI.3 Wymogi kapitałowe w odniesieniu do portfela handlowego oraz z tytułu ryzyka walutowego

Wymogi w zakresie funduszy własnych obliczone zgodnie z art. 92 ust. 3 lit. b) i c) przedstawia tabela nr 3:

Tabela 3: Wymogi w zakresie funduszy własnych w odniesieniu do portfela handlowego oraz z tytułu ryzyka walutowego

L.p.	Rodzaj wymogu	Wymóg kapitałowy
1.	Wymóg zgodnie z art. 92 ust. 3 lit b. - portfel handlowy	nie dotyczy
2.	Wymóg zgodnie z art. 92 ust. 3 lit c. - ryzyko walutowe	0

VI.4 Wymóg z tytułu ryzyka operacyjnego

Wymogi kapitałowe z tytułu ryzyka operacyjnego obliczane są przez Bank zgodnie z metodą wskaźnika bazowego (art. 315-316 Rozporządzenia). W 2017r. wymóg kapitałowy na ryzyko operacyjne wynosił 4.585 tys. zł, co na koniec 2017r. stanowiło 10,90% wymogów regulacyjnych.

VI.5 Kapitał wewnętrzny w Banku

- W metodzie szacowania kapitału wewnętrznego definiuje się poszczególne rodzaje ryzyka jakie zidentyfikowano w działalności Banku i szacuje ich istotność. Szacowanie kapitału wewnętrznego przebiega w trzech etapach:
 - Etap I - za punkt wyjścia przyjmowany jest kapitał regulacyjny (wymóg kapitałowy na pokrycie ryzyk Filaru I);
 - Etap II - ocenia się, czy minimalny wymóg kapitałowy jest adekwatny do aktualnego narażenia Banku na ryzyko dla uznanych za istotne ryzyk Filaru I;
 - Etap III - szacuje się kapitał wewnętrzny na pokrycie istotnych ryzyk Filaru II.
- Na potrzeby wyliczenia kapitału wewnętrznego przyjmuje się ostrożnościowo, że korelacja pomiędzy poszczególnymi rodzajami ryzyka występującymi w Banku wynosi 1, co oznacza, że kapitał wewnętrzny stanowi sumę wartości kapitału wyznaczonego w ramach filaru I i filaru II.
- Poza ryzykiem kredytowym oraz pozostałymi ryzykami wykorzystywanymi do szacowania kapitału regulacyjnego na potrzeby obliczenia współczynników kapitałowych, w celu oszacowania kapitału wewnętrznego zidentyfikowano szereg dodatkowych ryzyk, tzw. ryzyk II filaru. W ramach II Filaru

badano następujące ryzyka: koncentracji dużych ekspozycji, koncentracji w sektor gospodarki, koncentracji przyjętych form zabezpieczenia, koncentracji w jednorodny instrument finansowy, ryzyko stopy procentowej w księdze bankowej, płynności, biznesowe, wyniku finansowego, niewypłacalności (kapitałowe), nadmiernej dźwigni finansowej, braku zgodności, strategiczne, utraty reputacji, transferowe, rezydualne, modeli.

4. Bank szacuje kapitał w okresach kwartalnych zgodnie z wymogami przyjętej przez Zarząd i zatwierdzonej przez Radę Nadzorczą „Instrukcją wyznaczania wymogów kapitałowych z tytułu poszczególnych rodzajów ryzyka w Nadszańskim Banku Spółdzielczym”.
5. W 2017r.za ryzyka istotne uznawano następujące ryzyka :
 - 1) kredytowe,
 - 2) operacyjne,
 - 3) stopy procentowej w księdze bankowej,
 - 4) płynności,
 - 5) modeli
 - 6) biznesowe
 - 7) braku zgodności,
6. Wyniki pomiaru kapitału wewnętrznego w Banku wg stanu na 31.12.2017r. przedstawia tabela nr 4.

Tabela 4: Kapitał wewnętrzny Banku na dzień 31.12.2017.

Rodzaj ryzyka	Wymagany według Banku łączny kapitał wewnętrzny na zabezpieczenie ryzyka	Alokacja kapitału według minimalnych wymogów kapitałowych	Alokacja kapitału ponad minimalne wymogi kapitałowe
Ryzyko kredytowe	37 488	37 488	0
Ryzyko rynkowe	0	0	0
Ryzyko operacyjne	4 585	4 585	0
Łączny kapitał wewnętrzny na ryzyka objęte wyznaczeniem minimalnego wymogu kapitałowego	42 073	42 073	0
Ryzyko koncentracji zaangażowań, z tego:	800	x	800
koncentracji dużych ekspozycji	800	x	800
koncentracji w sektor gospodarki	0	x	0
koncentracji przyjętych form zabezpieczenia	0	x	0
koncentracji zaangażowań w jednorodny instrument finansowy	0	x	0
Ryzyko stopy procentowej w księdze bankowej	0	x	0
przeszacowania	0	x	0
bazowe	0	x	0
opcji klienta	0	x	0
krzywej dochodowości	0	X	0
Ryzyko płynności	0	X	0
Ryzyko biznesowe	0	X	0
Ryzyko kapitałowe	0	X	0
koncentracji funduszu udziałowego	0	X	0
koncentracji „dużych udziałów”	0	X	0
Pozostałe ryzyka	0	X	0
utraty reputacji	0	X	0
transferowe	0	X	0
rezydualne	0	X	0
Ryzyko modeli	0	X	0
Łączny kapitał wewnętrzny - I i II Filar	42 873	42 073	800
Fundusze własne (dostępny kapitał na pokrycie ryzyka)		68 919	
Fundusze własne minus kapitał wewnętrzny		26 046	
Kapitał wewnętrzny / Fundusze własne [%]		62,21%	
Współczynnik kapitału Tier I [%]		12,10%	
Łączny współczynnik kapitałowy TCR [%]		13,10%	
Łączny wewnętrzny współczynnik kapitałowy [%]		12,86%	

VII. Ekspozycja na ryzyko kontrahenta – art. 439

Nie dotyczy

VIII. Bufory kapitałowe - art. 440

W 2017 roku Bank nie utrzymywał bufora antycyklicznego - wskaźnik tego bufora dla ekspozycji polskich zgodnie z art. 83 Ustawy o nadzorze makroostrożnościowym wynosił 0%.

Na dzień 31.12.2017 r. Bank nie posiadał ekspozycji poza granicami Rzeczypospolitej Polskiej.

IX. Wskaźniki globalnego znaczenia systemowego - art. 441

Nie dotyczy. Bank nie jest bankiem istotnym systemowo.

X. Korekty z tytułu ryzyka kredytowego - art. 442

Art. 442.a, 442.b Rozporządzenia

1. Jako ekspozycję przeterminowaną, Bank uznaje każdą należność z tytułu kapitału lub odsetek nie spłaconą w terminie.
2. Przeglądów oraz klasyfikacji ekspozycji kredytowych Bank dokonuje zgodnie z Rozporządzeniem Ministra Finansów w sprawie zasad tworzenia rezerw na ryzyko związane z działalnością banków z dnia 16.12.2008 r. (tekst jednolity Dz.U. z 08.12.2015r. poz. 2066, z późn. zmianami) oraz z wewnętrzną procedurą zgodną z Rozporządzeniem.
3. Ekspozycjami zagrożonymi są należności poniżej standardu, wątpliwe i stracone zgodnie z kryteriami określonymi w Rozporządzeniu Ministra Finansów w sprawie zasad tworzenia rezerw.
4. Bank dokonuje klasyfikacji ekspozycji kredytowych do odpowiednich kategorii ryzyka, stosując dwa kryteria:
 - 1) kryterium terminowości spłaty kapitału lub odsetek w odniesieniu do:
 - ekspozycji kredytowych wobec Skarbu Państwa,
 - ekspozycji kredytowych wobec osób fizycznych, udzielonych na cele niezwiązane z działalnością gospodarczą lub prowadzeniem gospodarstwa rolnego,
 - 2) w odniesieniu do pozostałych ekspozycji kredytowych, dwóch niezależnych od siebie kryteriów:
 - terminowości spłaty kapitału lub odsetek,
 - sytuacji ekonomiczno-finansowej dłużnika.
5. Bank tworzy rezerwy celowe oraz rezerwę na ryzyko ogólne. Rezerwy celowe tworzone są na ryzyko związane z działalnością Banku w odniesieniu do ekspozycji kredytowych zaklasyfikowanych do grupy "zagrożone" tj. do kategorii "poniżej standardu", "wątpliwe" lub „stracone”.
6. Wysokość tworzonych rezerw związana jest bezpośrednio z kategorią ryzyka, do której została zaklasyfikowana ekspozycja oraz z jakością przyjętych prawnych zabezpieczeń ekspozycji. Na pokrycie ryzyka związanego z działalnością kredytową, Bank dokonuje odpisów na rezerwy celowe, tworzone w ścisłej korelacji z rozpoznanym ryzykiem tj. na pokrycie straty związanej z określonymi należnościami lub ich grupami w oparciu o ocenę możliwości jej wystąpienia.
7. W związku ze zmianami Ustawy o rachunkowości, w wyniku których kategoria „odsetki zastrzeżone” została zlikwidowana, wszystkie odsetki od należności kredytowych ujmowane są w rachunku zysków i strat. Zgodnie z Rozporządzeniem Ministra Finansów z dnia 16 grudnia 2008r. w sprawie zasad tworzenia rezerw na ryzyko związane z działalnością banków, zmienionym Rozporządzeniem Ministra Rozwoju i Finansów z dnia 12 października 2017r. Bank tworzy odpis aktualizacyjny na odsetki od należności kredytowych. Wysokość odpisu tworzona jest zgodnie z ww. Rozporządzeniem.

Art. 442.c Rozporządzenia

Całkowitą kwotę ekspozycji po rozliczeniu równoważących się transakcji i bez uwzględnienia skutków ograniczenia ryzyka kredytowego, a także średnią kwotę ekspozycji w danym okresie z podziałem na różne kategorie ekspozycji przedstawia tabela nr 5:

Tabela 5: Kwota ekspozycji i średnia kwota ekspozycji w podziale na kategorie ekspozycji

Lp.	Kategorie ekspozycji	[CNXX030] Ekspozycja po odliczeniu korekt wartości i rezerw		Średnia kwota ekspozycji po odliczeniu korekt wartości i rezerw /* Ogółem
		Ogółem	w/c MŚP	
I.	ekspozycje wobec rządów centralnych lub banków centralnych;	96 092		83 661
II.	ekspozycje wobec samorządów regionalnych lub władz lokalnych;	14 810		13 812
III.	ekspozycje wobec podmiotów sektora publicznego	17 601		12 055
IV.	ekspozycje wobec wielostronnych banków rozwoju;	0		0
V.	ekspozycje wobec organizacji międzynarodowych	0		0
VI.	ekspozycje wobec instytucji	214 171		188 716
VII.	ekspozycje wobec przedsiębiorstw	69 002	49 966	104 718
VIII.	ekspozycje detaliczne	252 445	155 242	292 299
IX.	ekspozycje zabezpieczone hipotekami na nieruchomościach	155 430	130 839	207 296
X.	ekspozycje, których dotyczy niewykonanie zobowiązania	72 970		44 120
XI.	ekspozycje związane ze szczególnie wysokim ryzykiem	0		0
XII.	ekspozycje w postaci obligacji zabezpieczonych	0		0
XIII.	ekspozycje wobec instytucji i przedsiębiorstw posiadających krótkoterminową ocenę kredytową	0		0
XIV.	ekspozycje w postaci jednostek uczestnictwa lub udziałów w przedsiębiorstwach zbiorowego inwestowania	1 252		10 645
XV.	ekspozycje kapitałowe	6 557		6 390
XVI.	inne pozycje	26 052		23 556
	Razem	926 382	336 047	987 268

*) Średnia arytmetyczna liczona na stanach kwartalnych w roku 2017

Art. 442.d Rozporządzenia

Bank nie prezentuje rozkładu geograficznego ekspozycji, z racji braku ekspozycji wobec kontrahentów zlokalizowanych poza Polską.

Art. 442.e Rozporządzenia

Bank monitoruje portfel kredytowy w uwzględnieniu struktury branżowej w wartościach nominalnych (limity koncentracji) bez podziału na klasy ekspozycji. Rozkład ekspozycji w zależności od branży przedstawia tabela nr 6.A., rozkład ekspozycji wg sektora i typu klienta przedstawia tabela nr 6.B.

Tabela 6.A.: Kwota ekspozycji w zależności od branży

sekcja PKD 2007	nazwa sekcji PKD 2007	Należności kapitałowe	Przyznane zobowiązanie pozabilansowe	Suma
SEKCJA A	ROLNICTWO, LEŚNICTWO, ŁOWIECTWO I RYBACTWO	1 791	6 519	8 310
SEKCJA B	GÓRNICTWO I WYDOBYWANIE	3 166	0	3 166
SEKCJA C	PRZETWÓRSTWO PRZEMYSŁOWE	102 545	13 986	116 531
SEKCJA D	WYTWARZANIE I ZAOPATRYWANIE W ENERGIĘ ELEKTRYCZNĄ, GAZ, PARĘ WODNĄ, GORĄCĄ WODĘ I POWIETRZE DO UKŁADÓW KLIMATYZACYJNYCH	1 605	0	1 605
SEKCJA E	DOSTAWA WODY; GOSPODAROWANIE ŚCIEKAMI I ODPADAMI ORAZ DZIAŁALNOŚĆ ZWIĄZANA Z REKULTYWACJĄ	0	300	300
SEKCJA F	BUDOWNICTWO	94 873	36 879	131 752
SEKCJA G	HANDEL HURTOWY I DETALICZNY; NAPRAWA POJAZDÓW SAMOCHODOWYCH, WŁĄCZAJĄC MOTOCYKLE	99 077	4 301	103 378
SEKCJA H	TRANSPORT I GOSPODARKA MAGAZYNOWA	9 852	396	10 248
SEKCJA I	DZIAŁALNOŚĆ ZWIĄZANA Z ZAKWATEROWANIEM I USŁUGAMI GASTRONOMICZNYMI	52 742	545	53 287
SEKCJA J	INFORMACJA I KOMUNIKACJA	2 976	2 138	5 114
SEKCJA K	DZIAŁALNOŚĆ FINANSOWA I UBEZPIECZENIOWA	9 287	18	9 305
SEKCJA L	DZIAŁALNOŚĆ ZWIĄZANA Z OBSŁUGĄ RYNKU NIERUCHOMOŚCI	52 817	26 244	79 061
SEKCJA M	DZIAŁALNOŚĆ PROFESJONALNA, NAUKOWA I TECHNICZNA	7 291	292	7 583
SEKCJA N	DZIAŁALNOŚĆ W ZAKRESIE USŁUG ADMINISTROWANIA I DZIAŁALNOŚĆ WSPIERAJĄCA	1 672	266	1 938
SEKCJA O	ADMINISTRACJA PUBLICZNA I OBRONA NARODOWA; OBOWIĄZKOWE ZABEZPIECZENIA SPOŁECZNE	9036	200	9 236

sekcja PKD 2007	nazwa sekcji PKD 2007	Należności kapitałowe	Przyznane zobowiązanie pozabilansowe	Suma
SEKCJA P	EDUKACJA	1 102	45	1 147
SEKCJA Q	OPIEKA ZDROWOTNA I POMOC SPOŁECZNA	26 969	760	27 729
SEKCJA R	DZIAŁALNOŚĆ ZWIĄZANA Z KULTURĄ, ROZRYWKĄ I REKREACJĄ	1 049	11	1 060
SEKCJA S	POZOSTAŁA DZIAŁALNOŚĆ USŁUGOWA	5 417	727	6 144
SEKCJA T	GOSPODARSTWA DOMOWE ZATRUDNIAJĄCE PRACOWNIKÓW; GOSPODARSTWA DOMOWE PRODUKUJĄCE WYROBY I ŚWIADCZĄCE USŁUGI NA WŁASNE POTRZEBY	0	0	0
SEKCJA U	ORGANIZACJE I ZESPOŁY EKSTERYTORIALNE	0	0	0
Brak sekcji	Brak PKD 2007 (osoby fizyczne)	122 044	4 860	126 904
Razem		605 311	98 487	703 798

Tabela 6.B.: Kwota ekspozycji wg sektora i typu klienta

Sektor	Typ klienta	Należności kapitałowe	Przyznane zobowiązanie pozabilansowe	Suma
Sektor finansowy	Inne instytucje pośrednictwa finansowego	7 623	0	7 623
Sektor instytucji rządowych i samorządowych	Instytucje samorządowe	19 870	861	20 731
Sektor niefinansowy	Duże przedsiębiorstwa	25 825	5 512	31 337
	Instytucje niekomercyjne działające na rzecz gospodarstw domowych	3 348	1	3 349
	MSP	391 920	83 314	475 234
	Osoby prywatne	122 044	4 860	126 904
	Przedsiębiorcy indywidualni	33 139	3 939	37 078
	Rolnicy indywidualni	1 542	0	1 542
Sektor niefinansowy Suma		577 818	97 626	675 444
Razem		605 311	98 487	703 798

Art. 442.f Rozporządzenia

Zestawienie rezydualnych terminów zapadalności dla wszystkich ekspozycji przedstawia tabela nr 7. Z uwagi na brak możliwości przedstawienia danych z podziałem na kategorie ekspozycji, poniższe dane przedstawiono według typu kontrahenta (w tys. zł, wg wartości nominalnej na podstawie sprawozdania FIN005_1).

Tabela 7: Zestawienie rezydualnych terminów zapadalności ekspozycji w podziale sektor gospodarki i typ kontrahenta

Sektor gospodarki	Typ kontrahenta	Bez określonego terminu	<= 1 tygodnia	> 1 tygodnia <= 1 miesiąca	> 1 mies. <= 3 mies.	> 3 mies. <= 6 mies.	> 6 mies. <= 1 roku	> 1 roku <= 2 lat	> 2 lat <= 5 lat	> 5 lat <= 10 lat	> 10 lat <= 20 lat	> 20 lat	Razem
Sektor finansowy	Banki centralne	6 698	0	0	0	0	0	0	0	0	0	0	6 698
	Banki i oddziały instytucji kredytowych	97 585	70 539	47 200	12 700	0	15 529	0	0	0	0	0	243 553
	Pozostałe instytucje sektora finansowego	0	191	252	516	813	6 451	1 727	2 166	333	0	0	12 449
	Razem sektor finansowy	104 283	70 730	47 452	13 216	813	21 980	1 727	2 166	333	0	0	262 700
Sektor niefinansowy	Przedsiębiorstwa	49 090	10 723	11 431	14 433	21 302	55 171	35 835	61 657	56 141	6 397	0	322 180
	Gospodarstwa domowe	25 248	2 111	5 729	5 369	10 708	22 951	25 950	55 399	54 920	38 543	5 422	252 350
	Instytucje niekom. działające na rzecz gosp. dom.	199	4	50	105	156	300	272	820	949	492	0	3 347
	Razem sektor niefinansowy	74 537	12 838	17 210	19 907	32 166	78 422	62 057	117 876	112 010	45 432	5 422	577 877
Sektor instytucji rządowych i samorządowych	Instytucje rządowe szczebla centralnego	0	0	0	0	0	0	0	0	0	0	0	0
	Instytucje samorządowe	2 799	0	73	395	468	870	1 769	4 266	7 803	1 428	0	19 871
	Razem sektor instytucji rząd. i samorządowych	2 799	0	73	395	468	870	1 769	4 266	7 803	1 428	0	19 871
Razem	181 619	83 568	64 735	33 518	33 447	101 272	65 553	124 308	120 146	46 860	5 422	860 448	

*wartość nominalna

Art. 442.g Rozporządzenia

Kwota kredytów w podziale na istotne branże z wyszczególnieniem kredytów zagrożonych, utworzonych rezerw celowych oraz kredytów przeterminowanych przedstawia tabela nr 8.

Tabela 8: Kredyty zagrożone, utworzone rezerwy oraz kredyty przeterminowane w podziale na branże

sekcja PKD 2007	nazwa sekcji PKD 2007	Kredyty zagrożone (kapitał)	Kwota rezerw celowych	Kredyty przeterminowane (kapitał)
SEKCJA B	GÓRNICTWO I WYDOBYWANIE	2 840	1 021	2 840
SEKCJA C	PRZETWÓRSTWO PRZEMYSŁOWE	50 501	8 443	42 304
SEKCJA F	BUDOWNICTWO	12 162	7 105	11 903
SEKCJA G	HANDEL HURTOWY I DETALICZNY; NAPRAWA POJAZDÓW SAMOCHODOWYCH, WŁĄCZAJĄC MOTOCYKLE	34 652	6 015	24 497
SEKCJA H	TRANSPORT I GOSPODARKA MAGAZYNOWA	53	53	34
SEKCJA I	DZIAŁALNOŚĆ ZWIĄZANA Z ZAKWATEROWANIEM I USŁUGAMI GASTRONOMICZNYMI	8 136	2 267	2 587
SEKCJA K	DZIAŁALNOŚĆ FINANSOWA I UBEZPIECZENIOWA	6 952	696	241
SEKCJA M	DZIAŁALNOŚĆ PROFESJONALNA, NAUKOWA I TECHNICZNA	900	115	900
SEKCJA N	DZIAŁALNOŚĆ W ZAKRESIE USŁUG ADMINISTROWANIA I DZIAŁALNOŚĆ WSPIERAJĄCA	846	0	130
SEKCJA Q	OPIEKA ZDROWOTNA I POMOC SPOŁECZNA	9 179	66	0
SEKCJA S	POZOSTAŁA DZIAŁALNOŚĆ USŁUGOWA	311	4	4
Brak sekcji	Brak PKD 2007 (osoby fizyczne)	4 359	3 261	3 689
Razem		130 955	29 052	89 129

Art. 442.h Rozporządzenia

Bank nie prezentuje informacji z podziałem na ważne obszary geograficzne, z racji braku ekspozycji wobec kontrahentów zlokalizowanych poza Polską.

Art. 442.i Rozporządzenia

Uzgodnienie zmian korekty o szczególne i ogólne ryzyko kredytowe dla ekspozycji o utraconej wartości, przedstawione oddzielnie przedstawia tabela nr 9.

Tabela 9: Zmiana stanu wartości rezerw celowych na należności bilansowe w okresie od dnia 01.01.2017 do dnia 31.12.2017.

Rodzaj tworzonej rezerwy	Stan początkowy	Dotworzenia	Wykorzystanie	Rozwiązania	Zmiany z tytułu przekwalifikowania	Stan końcowy
Rezerwy celowe na kredyty	18 423	12 804	2	1 749	0	29 476
Rezerwy na kredyty normalne i pod obserwacją	370	1 075	0	280	-739	426
Rezerwy na kredyty poniżej standardu	77	163	0	53	633	820
Rezerwy na kredyty wątpliwe	958	1 934	0	136	-1 298	1 458
Rezerwy na kredyty stracone	17 018	9 632	2	1 280	1 404	26 772
Rezerwa na ogólne ryzyko bankowe	500	200	0	0	0	700
Razem rezerwa	18 923	13 044	2	1 749	0	30 176

XI. Aktywa wolne od obciążeń - art. 443

1. Składnik aktywów jest traktowany jako obciążony, jeżeli został on zastawiony lub podlega jakiegokolwiek formie ustaleń mających na celu zabezpieczenie lub wsparcie jakości kredytowej transakcji bilansowej lub pozabilansowej, z której nie może on zostać swobodnie wycofany (np. w celu zastawiania dla potrzeb finansowania).
2. Ujawnienia z zakresie aktywów obciążonych i nieobciążonych przedstawione zostały zgodnie z wytycznymi EBA/GL/2014/03 w tabeli nr 10 i 11.

Tabela 10: Aktywa obciążone i nieobciążone wg stanu na dzień 31.12.2017.

Formularz A – Aktywa		Wartość bilansowa aktywów obciążonych	Wartość godziwa aktywów obciążonych	Wartość bilansowa aktywów wolnych od obciążeń	Wartość godziwa aktywów wolnych od obciążeń
		010	040	060	090
010	Aktywa instytucji zgłaszającej	0	0	924 857	0
030	Instrumenty kapitałowe	0	0	6 795	0
040	Dłużne papiery wartościowe	0	0	71 994	0
120	Inne aktywa	0	0	846 068	0

Tabela 11: Aktywa obciążone i nieobciążone wg stanu na dzień 31.12.2017.

Formularz B – Zabezpieczenia otrzymane		Wartość godziwa obciążonych zabezpieczeń otrzymanych lub wyemitowanych własnych dłużnych papierów wartościowych	Wartość nominalna otrzymanego zabezpieczenia lub wyemitowanych własnych dłużnych papierów wartościowych które nie mogą zostać obciążone
		010	040
130	Zabezpieczenia otrzymane przez instytucję zgłaszającą	0	391 838
150	Instrumenty kapitałowe	0	0
160	Dłużne papiery wartościowe	0	0
120	Inne zabezpieczenia otrzymane	0	391 838
240	Wyemitowane własne dłużne papiery wartościowe inne niż obligacje zabezpieczone lub papiery typu ABS	0	0

XII. Korzystanie z ECAI - art. 444

Nie dotyczy

XIII. Ekspozycja na ryzyko rynkowe - art. 445

Kwoty wymogów w zakresie funduszy własnych na różne rodzaje ryzyka rynkowego zostały zaprezentowane w punkcie VI.3 Ujawnień.

XIV. Ekspozycja na ryzyko operacyjne - art. 446

1. Kwota wymogu w zakresie funduszy własnych na ryzyko operacyjne została zaprezentowana w punkcie VI.4 Ujawnień.
2. System zarządzania ryzykiem operacyjnym Nadsańskiego Banku Spółdzielczego uwzględnia również zasady dobrej praktyki w zakresie ostrożnego i stabilnego zarządzania ryzykiem operacyjnym opisane w Rekomendacji M dotyczącej zarządzania ryzykiem operacyjnym w bankach przyjętej uchwałą Nr 8/2013 Komisji Nadzoru Finansowego z dnia 8 stycznia 2013r. (Dz. Urz. KNF z 27 lutego 2013 poz. 6).
3. Straty z tytułu zdarzeń ryzyka operacyjnego - zdarzenia ryzyka operacyjnego zarejestrowane w rejestrze zdarzeń ryzyka operacyjnego w 2017 roku podane są w poniższej tabeli nr 12.

Tabela 12: Mapa ryzyka operacyjnego za okres od 01.01.2017. do 31.12.2017.

Klasa (rodzaj) zdarzeń	Kategoria zdarzeń	Liczba incydentów i zdarzeń	Koszty potencjalne (w tys. zł)	Koszty zdarzeń brutto (w tys. zł)	Koszty zdarzeń netto (w tys. zł)
1.Oszustwo wewnętrzne	1.Działania nieuprawnione	0	0	0	0
	2.Kradzież i oszustwo	0	0	0	0
2.Oszustwo zewnętrzne	1.Kradzież i oszustwo	2	0	0	0
	2.Bezpieczeństwo systemów	0	0	0	0
3.Zasady dotyczące zatrudnienia oraz bezpieczeństwo w miejscu pracy	1.Stosunki pracownicze	341	112	204	112
	2.Bezpieczeństwo środowiska pracy	0	0	0	0
	3.Podziały i dyskryminacja	0	0	0	0

Klasa (rodzaj) zdarzeń	Kategoria zdarzeń	Liczba incydentów i zdarzeń	Koszty potencjalne (w tys. zł)	Koszty zdarzeń brutto (w tys. zł)	Koszty zdarzeń netto (w tys. zł)
4. Klienci, produkty i praktyki operacyjne	1. Obsługa klientów, ujawnienia informacji o klientach, zobowiązania względem klientów	0	0	0	0
	2. Niewłaściwe praktyki biznesowe lub rynkowe	0	0	0	0
	3. Wady produktów	1	0	0	0
	4. Klasyfikacja klienta i ekspozycje	13	0	0	0
	5. Usługi doradcze	0	0	0	0
5. Szkody związane z aktywami rzeczowymi	Kłęski żywiołowe i inne zdarzenia	2	0	2	0
6. Zakłócenia działalności banku i awarie systemów	Systemy	32	0	10	0
7. Wykonanie transakcji, dostawa i zarządzanie procesami operacyjnymi	1. Wprowadzanie do systemu, wykonywanie, rozliczanie i obsługa transakcji	7 569	1	2 173	2
	2. Monitorowanie i sprawozdawczość	2	0	5	5
	3. Napływ i dokumentacja klientów	0	0	0	0
	4. Zarządzanie rachunkami klientów	0	0	0	0
	5. Kontrahenci niebędący klientami banku (np. izby rozliczeniowe)	0	0	0	0
	6. Sprzedawcy i dostawcy	0	0	0	0
	Razem	7 962	113	2 394	119

- W 2017 roku nie stwierdzono istotnych zdarzeń ryzyka operacyjnego, rozumianych jako zdarzenia powodujące straty przekraczające 50 tys. zł.
- Bank realizuje proces zarządzania ryzykiem operacyjnym, w ramach tego procesu identyfikuje się zdarzenia ryzyka operacyjnego i dokonuje się ewidencjonowania i analizy przyczyn występowania zdarzeń związanych z ryzykiem operacyjnym.
- W przypadku konieczności podejmowane są działania ograniczające ryzyko obejmujące zmianę procesów wewnętrznych Banku, organizacji wewnętrznej, sposobu dokonywania kontroli wewnętrznej, a także organizacja odpowiednich szkoleń dla pracowników.

XV. Ekspozycje w papierach kapitałowych nieuwzględnionych w portfelu handlowym - art. 447

- Według stanu na dzień 31 grudnia 2017 roku Bank posiadał następujące ekspozycje kapitałowe w portfelu bankowym:
 - akcje jednostek nie notowanych na rynku regulowanym.

Tabela 13: Ekspozycje kapitałowe – portfel bankowy (w tys. zł)

Wyszczególnienie	Cel zaangażowania	Klasyfikacja bilansowa	Metoda wyceny	Wartość bilansowa	Wartość nominalna
BPS S.A. w Warszawie	Umowa zrzeczenia	Dostępne do sprzedaży	Wg wartości nabycia	5 156	5 156
LFPK Sp. Z o.o. w Stalowej Woli	Współpraca biznesowa	Dostępne do sprzedaży	Wg wartości nabycia	335	335
Concordia Polska TUV w Poznaniu	Współpraca biznesowa	Dostępne do sprzedaży	Wg wartości nabycia	2	2
TUV w Warszawie	Współpraca biznesowa	Dostępne do sprzedaży	Wg wartości nabycia	0	0
Wydawnictwo Sztafeta Sp. Z o.o. w Stalowej Woli	Współpraca biznesowa	Dostępne do sprzedaży	Wg wartości nabycia	10	10
Polsko Amerykańskie Towarzystwo Turystyczne Sp. z o.o. w Warszawie	Współpraca biznesowa	Dostępne do sprzedaży	Wg wartości nabycia	0	5
Szkoła Bankowa Sp. z o.o. z/s w Sandomierzu	Współpraca biznesowa	Dostępne do sprzedaży	Wg wartości nabycia	3	3
Spółdzielnia Mieszkaniowa w Stalowej Woli	Współpraca biznesowa	Dostępne do sprzedaży	Wg wartości nabycia	1	1
Tarnobrzaska Agencja Rozwoju Regionalnego S.A. w Tarnobrzegu	Współpraca biznesowa	Dostępne do sprzedaży	Wg wartości nabycia	1	1
Spółdzielnia Systemu Ochrony Zrzeczenia BPS w Warszawie	Umowa systemu ochrony	Dostępne do sprzedaży	Wg wartości nabycia	5	5
Dom Brokerski Bankowości Spółdzielczej Sp. z o.o. w Warszawie	Współpraca biznesowa	Dostępne do sprzedaży	Wg wartości nabycia	30	30
	Razem			5 548	5 548

2. W analizowanym okresie (rok 2017) Nadsański Bank Spółdzielczy nie dokonywał zmian zasad rachunkowości ani metod wyceny dla akcji i udziałów.

XVI. Ekspozycja na ryzyko stopy procentowej przypisane pozycjom nieuwzględnionym w portfelu handlowym - art. 448

1. Przez ryzyko stopy procentowej rozumie się ryzyko wynikające z narażenia aktualnego i przyszłego wyniku finansowego Banku (głównie wyniku odsetkowego) oraz posiadanych kapitałów (funduszy) na niekorzystny wpływ zmian niezależnych od Banku rynkowych stóp procentowych.
2. W Banku występują cztery podstawowe rodzaje ryzyka stopy procentowej:
 - 1) **ryzyko niedopasowania terminów przeszacowania** - odnosi się przede wszystkim do portfela bankowego i wyraża się w zagrożeniu przychodów Banku, przede wszystkim odsetkowych, w sytuacji niekorzystnych zmian stóp procentowych lub istotnej zmiany struktury przeszacowania pozycji w bilansie powodującej zmiany w wyniku z tytułu odsetek;
 - 2) **ryzyko bazowe** - wynika z niedoskonałego powiązania (korelacji) stóp procentowych instrumentów generujących przychody i koszty odsetkowe, które to instrumenty mają jednocześnie te same okresy przeszacowania;
 - 3) **ryzyko opcji klienta** - wynika z wpisanych w produkty bankowe opcji klienta, które mogą być zrealizowane w następstwie zmian stóp procentowych. Instrumenty zawierające opcje klienta są na ogół najbardziej typowe dla działalności bankowej usytuowanej w portfelu bankowym. Obejmują one kredyty dające kredytobiorcy prawo spłaty przed terminem części lub całości kredytu oraz różnego typu depozyty, pozwalające deponentom wycofać środki w dowolnym momencie. Opcje klienta są na ogół realizowane, gdy stanowi to korzyść dla ich posiadacza i nie jest korzystne dla sprzedającego opcje;
 - 4) **ryzyko krzywej dochodowości** - polega na zmianie relacji pomiędzy stopami procentowymi odnoszącymi się do różnych terminów, a dotyczącymi tego samego indeksu lub rynku.
2. Celem strategicznym w zakresie zarządzania ryzykiem stopy procentowej jest optymalizacja marży odsetkowej w warunkach zmienności rynkowych stóp procentowych oraz ograniczanie negatywnego wpływu zmian stóp procentowych.
3. Zarządzanie ryzykiem stopy procentowej ma na celu utrzymanie zmienności wyniku finansowego (wynik odsetkowy i wynik operacji finansowych/fundusz z aktualizacji wyceny) oraz bilansowej wartości zaktualizowanej kapitału wynikającej ze zmian stóp procentowych, w granicach nie zagrażających bezpieczeństwu Banku i akceptowanych przez Radę Nadzorczą w ramach zatwierdzonej strategii.
4. Celem Banku jest utrzymanie niskiej wrażliwości wyniku odsetkowego na zmiany rynkowych stóp procentowych. Bank utrzymuje pozycję luki dla działalności złotowej i walutowej łącznie w ramach limitów przyjętych uchwałą Zarządu Banku na dany rok i opisanych w Instrukcji zarządzania ryzykiem stopy procentowej.
5. W celu prawidłowego monitoringu ryzyka stopy procentowej, Bank prowadzi analizy symulacyjne, z uwzględnieniem scenariusza szokowego. Analizy sporządzane są w cyklach miesięcznych na danych wg stanu na koniec poprzedniego miesiąca.
6. Bank do pomiaru narażenia na ryzyko stopy procentowej stosuje:
 - 1) metodę luki (jako podstawowe narzędzie analityczne),
 - 2) metodę symulacji zmian wyniku finansowego,
 - 3) analizę podstawowych wskaźników związanych z ryzykiem stopy procentowej,
7. Podczas analizy ryzyka stopy procentowej Bank dokonuje pewnych założeń dotyczących depozytów o nieokreślonym terminie wymagalności jak również kredytów i ich przedterminowej spłaty. Jeśli chodzi o depozyty, których termin wymagalności jest nieokreślony, Bank bazuje na cyklicznym odnawianiu się tych depozytów (analiza stabilności tych pozycji), przyjmuje również założenie cyklicznego rolowania się depozytów. W procesie pomiaru ryzyka stopy procentowej Bank uwzględnia tendencję szybszej spłaty należności niż wynika to z pierwotnego (umownego) harmonogramu. Na

podstawie danych historycznych wyliczany jest wskaźnik wcześniejszej spłaty i uwzględniany jest podczas badania wpływu ryzyka opcji klienta.

- Na dzień 31.12.2017r. obliczono potencjalną zmianę wyniku finansowego (odsetkowego) dla szokowego spadku lub wzrostu stóp procentowych (zgodnie z metodą pomiaru ryzyka stopy procentowej stosowaną przez Bank - wzrost i spadek o 200 pb). Zmiana wyniku odsetkowego z tytułu zmiany stóp o 200 pb wyniosłaby 1.774 tys. zł.

Tabela 14: Zestawienie luki stopy procentowej wg stanu na 31.12.2017r. (w tys. zł)

Rodzaj aktywów/pasywów	Ogółem	Udział %	Okres przeszacowania								
			do 1 dnia	od 2 do 7 dni	od 7 dni do 1 m-ca	od 1 m-ca do 3 m-cy	od 3 m-cy do 6 m-cy	od 6 m-cy do 1 roku	od 1 roku do 2 lat	od 2 lat do 5 lat	powyżej 5 lat
AKTYWA											
Stopa stała	202 323	23,49%	66 187	54 271	47 692	14 301	1 990	3 264	9 033	5 552	33
Redyskonto weksli	0	0,00%	0	0	0	0	0	0	0	0	0
Stopa własna Banku	202 323	23,49%	66 187	54 271	47 692	14 301	1 990	3 264	9 033	5 552	33
Wibor	0	0,00%	0	0	0	0	0	0	0	0	0
Stopa zmienna	659 122	76,51%	600 771	0	56 051	0	2 300	0	0	0	0
Redyskonto weksli	44 374	5,15%	0	0	44 374	0	0	0	0	0	0
Stopa własna Banku	11 973	1,39%	296	0	11 677	0	0	0	0	0	0
Wibor	602 775	69,97%	600 475	0	0	0	2 300	0	0	0	0
Suma aktywów	861 445	100,00%	666 958	54 271	103 743	14 301	4 290	3 264	9 033	5 552	33
PASYWA											
Stopa stała	320 756	37,97%	932	17 597	69 798	100 177	94 020	38 232	0	0	0
Redyskonto weksli	0	0,00%	0	0	0	0	0	0	0	0	0
Stopa własna Banku	320 552	37,95%	918	17 407	69 798	100 177	94 020	38 232	0	0	0
Wibid	204	0,02%	14	190	0	0	0	0	0	0	0
Stopa zmienna	523 965	62,03%	62 708	0	461 257	0	0	0	0	0	0
Redyskonto weksli	10 000	1,18%	0	0	10 000	0	0	0	0	0	0
Stopa własna Banku	448 246	53,06%	3	0	448 243	0	0	0	0	0	0
Wibid	65 719	7,78%	62 705	0	3 014	0	0	0	0	0	0
Suma pasywów	844 721	100,00%	63 640	17 597	531 055	100 177	94 020	38 232	0	0	0
LUKA	16 724		603 318	36 674	-427 312	-85 876	-89 730	-34 968	9 033	5 552	33
LUKA NARASTAJĄCO			603 318	639 992	212 680	126 804	37 074	2 106	11 139	16 691	16 724

XVII. Ekspozycja na pozycje sekurytyzacyjne - art. 449

Nie dotyczy

XVIII. Polityka w zakresie wynagrodzeń - art. 450

- Polityka wynagrodzeń (na dzień 31.12.2017. funkcjonował w Banku Regulamin wynagradzania osób istotnie wpływających na profil ryzyka Nadszańskiego Banku Spółdzielczego) została przyjęta przez Radę Nadzorczą Banku w dniu 23.11.2017.. Rada Nadzorcza omawia w cyklach rocznych zagadnienia oceny polityki wynagrodzeń. Z uwagi na skalę działalności Banku nie powołano komitetu ds. wynagrodzeń. Bank nie korzystał z konsultanta zewnętrznego w zakresie ustalania polityki w zakresie wynagrodzeń.
- Polityka wynagrodzeń uwzględnia formę prawną w jakiej Bank działa, rozmiar działalności Banku, ryzyko związane z prowadzoną działalnością, wewnętrzną organizację oraz charakter, zakres i stopień złożoności prowadzonej działalności.
- Celem „Polityki wynagrodzeń ...” jest wspieranie prawidłowego i skutecznego zarządzania ryzykiem tak, by nie zachęcać do podejmowania nadmiernego ryzyka wykraczającego poza zaakceptowaną przez Radę Nadzorczą skłonność do ryzyka Banku, a także wspieranie realizacji strategii zarządzania Bankiem i strategii zarządzania ryzykiem oraz ograniczanie konfliktu interesów.
- Do zidentyfikowanych pracowników w Banku w rozumieniu rozporządzenia delegowanego Komisji (UE) nr 604/2014 z dnia 4 marca 2014 r. uzupełniającego dyrektywę Parlamentu Europejskiego i Rady Europejskiej 2013/36/UE zalicza się Członków Zarządu.
- Wynagrodzenie zidentyfikowanych pracowników składa się z wynagrodzenia stałego - wynagrodzenie zasadnicze i wynagrodzenia zmiennego – premii uznaniowej. Do wynagrodzeń zmiennych nie zalicza się nagród jubileuszowych, odpraw rentowych, odpraw emerytalnych, a także innych świadczeń wypłacanych na podstawie przepisów ustawowych.
- Wynagrodzenie stałe wypłacane jest w okresach miesięcznych. Wynagrodzenie zmienne jest przyznawane i wypłacane w terminie wypłaty wynagrodzenia za pracę przypadającego po podjęciu

decyzji o jej przyznaniu lub o jej wypłacie na podstawie oceny efektów pracy dokonywanej po zakończeniu roku „n” i obejmuje 3 lata, tj. rok „n”, rok „n-1” i rok „n-2”.

7. Wynagrodzenie zmienne nie może być wyższe niż 100 % wynagrodzenia zasadniczego każdej zidentyfikowanej osoby.
8. Oceny efektów pracy członków Zarządu dokonuje Rada Nadzorcza, biorąc pod uwagę kryteria dotyczące oceny wyników całego Banku, a także oceny indywidualnych wyników danego członka Zarządu. Wynagrodzenie zmienne przyznaje się, jeżeli w stosunku do danego zidentyfikowanego pracownika nie zostało wszczęte postępowanie przygotowawcze przez organa ścigania, dotyczące podejrzenia popełnienia przestępstwa na szkodę Banku oraz nie jest prowadzona likwidacja, brak jest postanowień o upadłości, nie jest prowadzone postępowanie naprawcze i współczynnik wypłacalności Banku nie jest mniejszy niż wymagany próg.
9. Ocena wyników całego Banku obejmuje kryteria w perspektywie długoterminowej obejmujące:
 - 1) stopień wykonania planu finansowego w zakresie zysku netto,
 - 2) stopień wykonania planu finansowego w zakresie sumy bilansowej;
 - 3) zwrot z kapitału własnego (ROE);
 - 4) zwrot z aktywów (ROA);
 - 5) jakość portfela kredytowego;
 - 6) całkowity współczynnik kapitałowy.
9. Oceniając indywidualne wyniki pracy członka Zarządu Rada Nadzorcza bierze pod uwagę efekty realizacji zadań wynikających z zakresu obowiązków i odpowiedzialności w ramach podziału zadań w Zarządzie, funkcjonowanie jednostek i komórek organizacyjnych Banku objętych nadzorem danego członka Zarządu (ocenę pracy, celowość ponoszonych kosztów, skuteczność kontroli funkcjonalnej, jakość zarządzania organizacją i zasobami ludzkimi), wyniki kontroli przeprowadzonych w Banku przez podmioty zewnętrzne oraz pozytywną ocenę kwalifikacji członka Zarządu i udzielenie przez Zebranie Przedstawicieli absolutorium za dany rok obrotowy. Pozytywna ocena uwarunkowana jest od łącznego spełnienia przesłanek dotyczących zarówno oceny wyników całego Banku oraz indywidualnych wyników pracy członka Zarządu.
10. Przyznane zidentyfikowanemu pracownikowi zmienne składniki wynagrodzeń, wypłacane są w 60% w formie pieniężnej, w roku „n+1”, natomiast wypłata pozostałej części odroczonego wynagrodzenia zostaje zdeponowana na „indywidualnym koncie”; wypłata części odroczonego jest wypłacana w kolejnych latach, pod warunkiem uzyskania pozytywnej oceny.
11. Bank nie stosuje polityki odraczania płatności i wynagrodzenia w postaci nabywania uprawnień do papierów wartościowych, a także innych świadczeń niepieniężnych.
12. Zagregowane informacje ilościowe dotyczące wynagrodzenia członków Zarządu :

Wysokość łącznego wynagrodzenia wypłacona w roku 2017 dla osób objętych regulaminem przyznawania i wypłat zmiennych składników wynagrodzeń osobom istotnie wpływającym na profil ryzyka : 1.385,5 tys. zł, w tym:

- wynagrodzenie stałe – 1.159,4 tys. zł,
- liczba osób uprawnionych – 5,
- łączna wartość wynagrodzenia zmiennego 82,3 tys. zł, w tym część odroczone – 0 zł,

Wartość płatności związanych z podjęciem zatrudnienia i zakończeniem stosunku zatrudnienia dokonanych w danym roku obrotowym – 0 zł, liczba otrzymujących takie płatności – 0, najwyższa taka płatność na rzecz jednej osoby – 0 zł.

W Banku nie występuje program motywacyjny w formie papierów wartościowych.

W Banku w 2017 roku żadna z osób nie otrzymała wynagrodzenia:

- 1) w wysokości co najmniej 1 mln EUR w danym roku obrachunkowym,
- 2) w wysokości w przedziale między 1 mln EUR, a 5 mln EUR,
- 3) w wysokości wyższej niż 5 mln EUR.

XIX. Dźwignia finansowa - art. 451

1. Wartość wskaźnika dźwigni finansowej wyliczana jest zgodnie z artykułem 429 Rozporządzenia jako iloraz kapitału Tier I oraz miary ekspozycji całkowitej w sprawozdawczym dniu odniesienia.
2. Zgodnie z artykułem 499 ust.1 Rozporządzenia, wskaźnik dźwigni jest obliczany, przedstawiany w sprawozdaniu i ujawniany zarówno w odniesieniu do kapitału Tier I (w pełni wprowadzona definicja), jak i według definicji przejściowej kapitału Tier I.
3. Bank oblicza i raportuje w sprawozdawczości obowiązkowej wskaźnik dźwigni na koniec każdego kwartału kalendarzowego.
4. Wartość wskaźnika dźwigni na 31.12.2017 r. wyliczona zgodnie z art. 429 Rozporządzenia wynosiła:
 - 1) **6,70%** - wykorzystując w pełni wprowadzoną definicję Kapitału Tier I;
 - 2) **6,79%** - wykorzystując definicję przejściową Kapitału Tier I.
5. Zgodnie z Rozporządzeniem Wykonawczym Komisji (UE) 2016/200 z dnia 15 lutego 2016r. ustanawiającego wykonawcze standardy techniczne w odniesieniu do ujawniania informacji na temat wskaźnika dźwigni instytucji zgodnie z rozporządzeniem Parlamentu Europejskiego i Rady (UE) nr 575/2013, Bank ujawnia dane dotyczące wskaźnika dźwigni w załączniku nr 5 niniejszego dokumentu wg wzoru określonego w Załączniku I do Rozporządzenia 2016/200.
6. Przy obecnie przyjętych założeniach Strategii Ryzyka i biorąc pod uwagę coroczną ocenę istotności rodzajów ryzyka, Bank ocenia ryzyko nadmiernej dźwigni finansowej jako nieistotne, nie opracowano więc desygnowanych procedur w tym obszarze.
7. Poziom wskaźnika dźwigni znajduje się na zadawalającym poziomie, przy niewielkich jego zmianach, nie jest więc uzasadniony opis czynników wpływających na zmiany jego wielkości.

XX. Stosowanie metody IRB w odniesieniu do ryzyka kredytowego - art. 452

Nie dotyczy

XXI. Stosowanie technik ograniczenia ryzyka kredytowego - art. 453

Nadszański Bank Spółdzielczy wypracował ścisłą politykę zarządzania zabezpieczeniami, akceptowanymi przez Bank dla kredytów i gwarancji. Polityka zarządzania zabezpieczeniami jest odzwierciedlona w postaci wewnętrznych reguł i regulacji w Banku, odnoszących się do reguł nadzorczych, zawartych w Rozporządzeniu 575/2013.

Art. 453.a Rozporządzenia

Bank nie stosuje kompensowania pozycji bilansowych i pozabilansowych

Art. 453.b Rozporządzenia

1. Bank stosuje niektóre techniki redukcji ryzyka kredytowego zgodne z Rozdziałem 4 Tytuł II Część trzecia Rozporządzenia w części dotyczącej stosowania metody standardowej wyznaczania wymogów kapitałowych z tytułu ryzyka kredytowego, pod warunkiem, że ekspozycja kredytowa, w stosunku do której Bank zastosował ograniczenie ryzyka kredytowego, nie będzie generować kwoty ważonej ryzykiem wyższej niż identyczna ekspozycja, której ryzyko kredytowe nie zostało ograniczone.
2. Na dzień 31.12.2017. Bank stosował następujące techniki redukcji ryzyka kredytowego:
 - 1) kaucja - ochrona kredytowa rzeczywista - art. 197 ust. 1 lit. a Rozporządzenia;
 - 2) gwarancja w ramach portfelowej linii gwarancyjnej de minimis (PLD) wystawianej przez Bank Gospodarstwa Krajowego (BGK) - ochrona kredytowa nierzeczywista - art. 201 ust. 1 lit. a Rozporządzenia.

3. Podejmując decyzję o zaangażowaniu kredytowym Bank dąży do uzyskania pełnego zabezpieczenia, o jak najwyższej jakości przez cały okres kredytowania. Jakość zabezpieczenia oceniana jest według jego płynności, aktualnej wartości rynkowej, wpływu na poziom tworzonych rezerw oraz możliwość zmniejszenia wymogów kapitałowych z tytułu ryzyka kredytowego.
4. W celu zmniejszenia ekspozycji na ryzyko kredytowe, przy ustanawianiu zabezpieczenia Bank stosuje zasadę dywersyfikacji, zarówno w zakresie zabezpieczeń rzeczowych, jak i osobistych.
5. Bez względu na to, czy przy obliczaniu kwot ekspozycji ważonych ryzykiem stosowane są techniki redukcji ryzyka kredytowego czy też nie, Bank dokonuje pełnej oceny ryzyka kredytowego ekspozycji kredytowych i przechowuje odpowiednią dokumentację w tym zakresie.

Art. 453.c Rozporządzenia

1. Bank preferuje zabezpieczenia które mogą być wykorzystywane w celu redukcji ryzyka kredytowego, w tym w szczególności:
 - 1) zabezpieczenia hipotecznie na nieruchomości mieszkalnej;
 - 2) zabezpieczenia hipotecznie na nieruchomości komercyjnej;
 - 3) zdeponowane w Banku środki pieniężne;
 - 4) polisy ubezpieczeniowe na życie, z których prawa zostały przeniesione na Bank lub na których został ustanowiony zastaw na rzecz Banku;
 - 5) gwarancje udzielone przez:
 - a) podmioty sektora publicznego ekspozycjom, które są traktowane jak ekspozycje wobec banków lub rządów centralnych w metodzie standardowej obliczania wymogu kapitałowego z tytułu ryzyka kredytowego,
 - b) jednostki samorządu terytorialnego i władze lokalne,
 - c) banki,

oraz inne zabezpieczenia pozwalające na pomniejszenie podstawy naliczania rezerwy celowej, wynikające z Rozporządzenia Ministra Finansów z dnia 16 grudnia 2008 r. (z późn. zm.) w sprawie zasad tworzenia rezerw na ryzyko związane z działalnością banków oraz z wewnętrznych procedur Banku.
2. Zgodnie z Instrukcją prawnych form zabezpieczenia wierzytelności, rozróżnia się w szczególności następujące formy zabezpieczenia:
 - 1) weksel in blanco,
 - 2) depozyt bankowy,
 - 3) kaucja pieniężna,
 - 4) blokada środków pieniężnych na rachunku bankowym,
 - 5) pełnomocnictwo do dysponowania rachunkiem bankowym,
 - 6) poręczenie wg prawa cywilnego,
 - 7) poręczenie wekslowe,
 - 8) gwarancja,
 - 9) przelew wierzytelności na zabezpieczenie,
 - 10) cesja praw z umów ubezpieczenia,
 - 11) przewłaszczenie na zabezpieczenie rzeczy oznaczonych co do gatunku/ przeniesienie własności,
 - 12) przewłaszczenie na zabezpieczenie rzeczy oznaczonych co do tożsamości/ przeniesienie własności,
 - 13) zastaw rejestrowy,
 - 14) zastaw zwykły,
 - 15) zastaw finansowy,
 - 16) hipoteka,
 - 17) hipoteka przymusowa,
 - 18) akt notarialny, w którym dłużnik poddaje się egzekucji na podstawie art. 777 Kodeksu postępowania cywilnego,
 - 19) przystąpienie do długu,

- 20) przejęcie długu,
- 21) ubezpieczenie kredytu - o ile, umowy ubezpieczenia spełniają warunki określone w instrukcji.

Art. 453.d Rozporządzenia

Bank nie dokonuje transakcji na instrumentach pochodnych.

Art. 453.e Rozporządzenia

1. Mając na uwadze ograniczenie koncentracji ryzyka kredytowego wynikającego z zaangażowania w poszczególne grupy podmiotów, produktów, branż, zabezpieczeń, Bank monitoruje w trybie miesięcznym poziom wykorzystania limitów ograniczających nadmierną koncentrację portfela kredytowego.
2. Bank ogranicza zaangażowanie w pojedynczy podmiot lub grupę podmiotów powiązanych poprzez wyznaczenie, zatwierdzonego przez Zarząd, limitu koncentracji wobec klienta lub grupy podmiotów powiązanych.
3. Bank monitoruje zaangażowania pod kątem przekroczenia 10% funduszy własnych Banku w stosunku do jednego podmiotu lub grupy podmiotów powiązanych i kontroluje określony przepisami Rozporządzenia i ustawy Prawo Bankowe limit koncentracji zaangażowań w stosunku do jednego podmiotu lub podmiotów powiązanych w wysokości 25% uznanego kapitału.
4. W celu kontroli i ograniczania ryzyka koncentracji wynikającego z zaangażowań wobec podmiotów tej samej branży, Bank monitoruje i kontroluje branże, poprzez ustanowienie limitów zaangażowanie na branże, stosownie do związanego z nimi ryzyka.
5. W ramach kontroli ryzyka koncentracji wynikającego z zaangażowań zabezpieczonych tym samym rodzajem zabezpieczenia, Bank ustanawia i monitoruje limity zaangażowania w poszczególne rodzaje zabezpieczeń, w tym zabezpieczenia w postaci hipoteki.
6. Bank (miesięcznie) przeprowadza analizę portfela kredytowego pod kątem występowania koncentracji, uwzględniając największe zaangażowania na klientów lub grupy Klientów powiązanych.

Art. 453.f, 453.g Rozporządzenia

Nie dotyczy

XXII. Stosowanie metod zaawansowanego pomiaru w odniesieniu do ryzyka operacyjnego

Nie dotyczy

XXIII. Stosowanie wewnętrznych modeli pomiaru ryzyka rynkowego

Nie dotyczy

XXIV. Ujawnianie zgodnie z art. 111a ust 4 Prawa Bankowego

Opis systemu zarządzania, w tym systemu zarządzania ryzykiem

Opis systemu zarządzania ryzykiem zawarty został w Załączniku nr 1 do niniejszego dokumentu.

Opis systemu kontroli wewnętrznej

1. Nadsański Bank Spółdzielczy odpowiednio do zapisów 1.11 Rekomendacji H wydanej przez Komisję Nadzoru Finansowego, dotyczącej systemu kontroli wewnętrznej w bankach publikuje informacje zawierające opis systemu kontroli wewnętrznej. Szczegółowe zasady organizacji i funkcjonowania systemu kontroli wewnętrznej określają uchwalone przez Zarząd Banku i zatwierdzone przez Radę Nadzorczą:

- „Regulamin systemu kontroli wewnętrznej w Nadszańskim Banku Spółdzielczym”,
- „Regulamin funkcjonowania stanowiska ds. zgodności w Nadszańskim Banku Spółdzielczym”,
- „Polityka zgodności w Nadszańskim Banku Spółdzielczym”,
- „Instrukcja zarządzania ryzykiem braku zgodności w NBS.

Szczegółowe zasady działania Zarządu, Rady Nadzorczej i Komitetu Audytu określają Regulaminy działania tych organów.

2. Cele systemu kontroli wewnętrznej:

W Banku funkcjonuje system kontroli wewnętrznej, który jest dostosowany do charakteru i profilu ryzyka oraz skali działalności Banku, w sposób trwały i spójny wkomponowany w funkcjonowanie Banku jako całości oraz stanowi podstawę bezpiecznego i stabilnego prowadzenia działalności.

Celem podstawowym (ogólnym) systemu kontroli wewnętrznej jest zapewnienie:

- 1) skuteczności i efektywności działania Banku,
- 2) wiarygodności sprawozdawczości finansowej,
- 3) przestrzegania zasad zarządzania ryzykiem w Banku,
- 4) zgodności działania Banku z przepisami prawa, regulacjami wewnętrznymi i standardami rynkowymi.

3. Rola Zarządu, Rady Nadzorczej oraz Komitetu Audytu w systemie kontroli wewnętrznej Banku.

1) Zadania Zarządu Banku :

- odpowiedzialność za zaprojektowanie, wprowadzenie oraz zapewnianie we wszystkich jednostkach organizacyjnych, komórkach organizacyjnych i stanowiskach organizacyjnych Banku funkcjonowania adekwatnego i skutecznego systemu kontroli wewnętrznej,
- podejmowanie działań mające na celu zapewnienie ciągłości działania systemu kontroli wewnętrznej, w tym właściwej współpracy wszystkich pracowników Banku w ramach funkcji kontroli oraz współpracy z komórką ds. zgodności i komórką ds. kontroli,
- ustanawianie kryteriów oceny adekwatności i skuteczności systemu kontroli wewnętrznej i przedstawianie ich do zatwierdzenia Radzie Nadzorczej,
- ustanawianie zasad projektowania, zatwierdzania i wdrożenia mechanizmów kontrolnych we wszystkich procesach funkcjonujących w Banku,
- zatwierdzanie kryteriów wyboru procesów istotnych uwzględniające strategię zarządzania Bankiem i model biznesowy oraz listę procesów istotnych,
- zapewnienie regularnego przeglądu wszystkich procesów istotnych,
- odpowiedzialność za adekwatność i skuteczność mechanizmów kontrolnych w procesach funkcjonujących w Banku,
- ustanawianie zakresu i kryteriów niezależnego monitorowania przestrzegania mechanizmów kontrolnych obejmujących weryfikację bieżącą i testowanie,
- zapewnienie funkcjonowania matrycy funkcji kontroli oraz przypisywanie zadań związanych z zapewnieniem jej funkcjonowania,
- ustanawianie zasad raportowania co najmniej o skuteczności kluczowych mechanizmów kontrolnych oraz o wynikach ich testowania,
- w przypadku wykrycia nieprawidłowości w systemie kontroli wewnętrznej podejmowanie odpowiednich działań w celu ich usunięcia, w tym określenie środków naprawczych i dyscyplinujących,
- odpowiedzialność za efektywne zarządzanie ryzykiem braku zgodności, w tym za opracowanie polityki zgodności Banku, zapewnianie jej przestrzegania oraz składanie Radzie Nadzorczej i Komitetowi Audytu raportów w sprawie zarządzania ryzykiem braku zgodności,
- nie rzadziej niż raz w roku informowanie Rady Nadzorczej o sposobie wypełnienia swoich zadań ze szczególnym uwzględnieniem:
 - a) adekwatności i skuteczności systemu kontroli wewnętrznej w zapewnianiu osiągnięcia celów systemu kontroli wewnętrznej,

- b) skali i charakteru nieprawidłowości znaczących i krytycznych oraz najważniejszych działań zmierzających do usunięcia tych nieprawidłowości, w tym podjętych środków naprawczych i dyscyplinujących,
- c) zapewniania niezależności komórce ds. zgodności,
- d) zapewniania odpowiednich zasobów kadrowych niezbędnych do skutecznego wykonywania zadań oraz koniecznych środków finansowych do systematycznego podnoszenia kwalifikacji, zdobywania doświadczenia i umiejętności przez pracownika komórki do spraw zgodności.

2) Zadania Rady Nadzorczej:

- sprawowanie nadzoru nad wprowadzeniem systemu zarządzania tj. systemu zarządzania ryzykiem i systemu kontroli wewnętrznej Banku,
- dokonywanie co najmniej raz w roku na podstawie opinii Komitetu Audytu oceny adekwatności i skuteczności systemu kontroli wewnętrznej, w tym corocznej oceny adekwatności i skuteczności funkcji kontroli, komórki ds. zgodności oraz oceny stopnia efektywności zarządzania ryzykiem braku zgodności przez Bank, ramach zapewniania przez system kontroli wewnętrznej przestrzegania przepisów prawa, regulacji wewnętrznych oraz standardów rynkowych:
- nadzorowanie wykonywania obowiązków przez Zarząd, dotyczących zarządzania ryzykiem braku zgodności,
- zatwierdzanie polityki zgodności banku,
- co najmniej raz w roku dokonywanie oceny efektywności zarządzania ryzykiem braku zgodności przez Bank,
- zatwierdzanie kryteriów oceny adekwatności i skuteczności systemu kontroli wewnętrznej ustanowionych przez Zarząd.

3) Zadania Komitetu Audytu:

- monitorowanie procesu sprawozdawczości finansowej,
- monitorowanie skuteczności systemów kontroli wewnętrznej i systemów zarządzania ryzykiem, w tym w zakresie sprawozdawczości finansowej,
- monitorowanie wykonywania czynności rewizji finansowej,
- kontrowanie i monitorowanie niezależności biegłego rewidenta i firmy audytorskiej, w szczególności w przypadku, gdy na rzecz Banku świadczone są przez firmę audytorską inne usługi niż badanie,
- informowanie Rady Nadzorczej Banku o wynikach badania oraz wyjaśnianie, w jaki sposób badanie to przyczyniło się do rzetelności sprawozdawczości finansowej w Banku, a także jaka była rola Komitetu w procesie badania,
- dokonywanie oceny niezależności biegłego rewidenta oraz wyrażanie zgody na świadczenie przez niego dozwolonych usług niebędących badaniem w Banku,
- opracowywanie polityki wyboru firmy audytorskiej do przeprowadzania badania,
- opracowywanie polityki świadczenia przez firmę audytorską przeprowadzającą badanie, przez podmioty powiązane z tą firmą audytorską oraz przez członka sieci firmy audytorskiej dozwolonych usług niebędących badaniem,
- określenie procedury wyboru firmy audytorskiej przez Bank,
- przedstawianie Radzie Nadzorczej rekomendacji w przypadku, gdy Bank nie zlecałby badania Związkowi Rewizyjnemu, do którego należy,
- przedkładanie zaleceń mających na celu zapewnienie rzetelności procesu sprawozdawczości finansowej w Banku.

4. Organizacja systemu kontroli wewnętrznej w oparciu o trzy linie obrony.

System kontroli wewnętrznej w Banku zorganizowany jest na trzech, niezależnych poziomach (trzy linie obrony):

- 1) na pierwszy poziom składa się zarządzanie ryzykiem w działalności operacyjnej Banku, w tym stosowanie przez pracowników mechanizmów kontroli ryzyka,
- 2) na drugi poziom składa się:

- zarządzanie ryzykiem realizowane przez pracowników na specjalnie powołanych do tego stanowiskach lub w komórkach organizacyjnych, niezależnie od zarządzania ryzykiem, o którym mowa w pkt 1),
 - działalność komórki ds. zgodności, realizowanej przez stanowisko zgodności,
 - działalność komórki kontroli, realizowanej przez stanowisko kontroli.
- 3) na trzecim poziomie składała się działalność audytu wewnętrznego realizowanego przez Spółdzielnię Systemu Ochrony Zrzeszenia BPS na zasadach określonych w umowie Systemu Ochrony Zrzeszenia.

Pracownicy komórek Banku na pierwszym i drugim poziomie w związku z wykonywaniem obowiązków służbowych odpowiednio stosują mechanizmy kontrolne lub niezależnie poprzez monitorowanie pionowe i monitorowanie poziome monitorowali przestrzeganie mechanizmów kontrolnych.

5. W ramach systemu kontroli wewnętrznej Bank wyodrębnił:

- 1) funkcję kontroli,
- 2) komórkę ds. zgodności,
- 3) niezależną komórkę audytu wewnętrznego.

1) Funkcja kontroli:

- ma za zadanie zapewnienie przestrzegania mechanizmów kontrolnych, dotyczących w szczególności zarządzania ryzykiem w Banku,
- realizowana jest na pierwszym i drugim poziomie zarządzania (I i II linia obrony),
- ma podstawowe znaczenie dla zapewnienia bezpieczeństwa Banku, uzyskiwania wymaganej jakości i poprawności wykonywanych czynności, zapobieganiu i eliminacji nieprawidłowości i nadużyć oraz minimalizowania ryzyka,
- obejmuje stanowiska, grupy ludzi lub jednostki organizacyjne odpowiedzialne za realizację zadań przypisanych tej funkcji,

Realizacja zadań funkcji kontroli polega na:

- stosowaniu mechanizmów kontrolnych w toku realizacji procesów istotnych,
- niezależnym realizowanym w trakcie roku monitorowaniu przestrzegania mechanizmów kontrolnych,
- raportowaniu w ramach funkcji kontroli tj. sprawozdawaniu wyników działania funkcji kontroli (np. realizacja planów) oraz wyników monitorowania przestrzegania mechanizmów kontrolnych,

Za zaprojektowanie i prawidłowe działanie funkcji kontroli odpowiedzialni są kierownicy jednostek i komórek organizacyjnych w Banku, którzy obowiązani są systematycznie oceniać stopień przestrzegania mechanizmów kontroli, a także ich dopasowanie do poziomu ryzyka wynikającego z charakterystyki procesów Banku, w ramach których realizowane są poszczególne czynności.

Obowiązek realizacji działań w ramach funkcji kontroli wynika z:

- zakresu zadań i odpowiedzialności,
- „Regulaminu organizacyjnego w NBS”,
- „Regulaminu systemu kontroli wewnętrznej w NBS”,
- matrycy funkcji kontroli,
- regulacji wewnętrznych dotyczących realizacji procesu (polityki, instrukcje, regulaminy).

2) Komórka ds. zgodności:

- struktura organizacyjna komórki ds. zgodności dostosowana do zakresu prowadzonej działalności oraz ryzyka na jakie narażony jest Bank,
- działalność komórki ds. zgodności realizowana jest przez jednoosobowe stanowisko ds. zgodności,

- zadaniem stanowiska zgodności jest identyfikacja, ocena, kontrola i monitorowanie ryzyka braku zgodności działalności Banku,
 - usytuowanie organizacyjne komórki ds. zgodności w strukturze organizacyjnej gwarantuje niezależność tej komórce poprzez:
 - a) bezpośrednią podległość Wiceprezesowi Zarządu ds. Analiz i Monitoringu,
 - b) możliwość bezpośredniego i jednoczesnego komunikowania się z Zarządem i Radą Nadzorczą Banku,
 - c) uczestnictwo w posiedzeniach Zarządu i Rady Nadzorczej,
 - d) szczególny tryb powoływania i odwoływania za zgodą Rady Nadzorczej,
 - e) szczególny tryb kontroli poziomu wynagrodzeń pracowników zatrudnionych w komórce,
 - f) ochronę przed rozwiązaniem stosunku pracy lub przesunięciem - po uprzednim wysłuchaniu pracownika tej komórki przez Radę Nadzorczą,
 - g) w przypadku zmiany na stanowisku zgodności Bank informuje KNF wraz ze wskazaniem przyczyn,
 - h) Zarząd i Rada Nadzorcza zatwierdzają „Regulamin funkcjonowania komórki ds. zgodności w Banku”.
6. Zasady corocznej oceny skuteczności i adekwatności systemu kontroli wewnętrznej, dokonywanej przez Radę Nadzorczą.
- 1) Zarząd Banku ustanowił następujące kryteria oceny adekwatności i skuteczności systemu kontroli wewnętrznej na pierwszym i drugim poziomie:
 - ocena realizacji zatwierdzonych celów strategicznych,
 - osiągnięcie założeń finansowych na dany rok, w tym osiągnięcie minimów wskaźnikowych określonych w Umowie Systemu Ochrony Zrzeszenia,
 - wyniki kontroli/przeglądów/audytów Spółdzielni Systemu Ochrony Zrzeszenia BPS i audytów zewnętrznych realizowanych przez komórki wewnętrzne Banku i instytucje zewnętrzne,
 - ilość błędów znaczących i krytycznych identyfikowanych w ramach niezależnego monitorowania,
 - ilość i kwota strat operacyjnych (trend),
 - przekraczanie limitów ustanowionych przez Bank.
 - 2) kryteria oceny adekwatności i skuteczności systemu kontroli wewnętrznej podlegają okresowej aktualizacji i zatwierdzeniu przez Radę Nadzorczą,
 - 3) Rada Nadzorcza na podstawie opinii Komitetu Audytu Rady Nadzorczej dokonuje co najmniej raz w roku oceny adekwatności i skuteczności systemu kontroli wewnętrznej.
 - 4) ocena adekwatności i skuteczności systemu kontroli wewnętrznej dokonywana jest na podstawie:
 - opinii Komitetu Audytu,
 - informacji Zarządu,
 - okresowych raportów komórki ds. zgodności oraz wyników przeprowadzonych kontroli,
 - raportów komórki audytu wewnętrznego,
 - ustaleń dokonywanych przez biegłego rewidenta,
 - ustaleń wynikających z kontroli zewnętrznych, w tym KNF,
 - istotnych z punktu widzenia adekwatności i skuteczności systemu kontroli wewnętrznej ocen i opinii dokonywanych przez podmioty zewnętrzne, jeżeli były wydawane.

Informacje dotyczące polityki wynagrodzeń

Informacje dotyczące polityki wynagrodzeń zawarto w rozdziale XVIII - Polityka w zakresie wynagrodzeń niniejszego dokumentu.

Informacje powołaniu komitetu ds. wynagrodzeń

1. W Banku nie działa Komitet ds. wynagrodzeń w rozumieniu art. 9cb ust.1 ustawy Prawo Bankowe, z uwagi na to, że nie jest bankiem istotnym w rozumieniu art. 4 ust.1 pkt 35) ustawy Prawo Bankowe.

2. Zadania Komitetu ds. wynagrodzeń w zakresie opiniowania i monitorowania wynagrodzeń zmiennych osób zajmujących stanowiska kierownicze w banku związanych z zarządzaniem ryzykiem oraz zachowaniem zgodności działania banku z przepisami prawa i regulacjami wewnętrznymi realizowane są przez Radę Nadzorczą Banku, zgodnie z postanowieniami §28 Rozporządzenia Ministra Rozwoju i Finansów z dnia 06.03.2017. w sprawie systemu zarządzania ryzykiem i systemu kontroli wewnętrznej, polityki wynagrodzeń oraz szczegółowego sposobu szacowania kapitału wewnętrznego w bankach (Dz.U. 2017 poz. 637).

Informacje o spełnianiu przez członków Rady Nadzorczej i Zarządu wymogów określonych w art. 22aa Ustawy Prawo Bankowe

1. Członkowie Zarządu Banku i Rady Nadzorczej Banku są objęci oceną w zakresie wiedzy, umiejętności i doświadczenia, odpowiedniego do pełnionych przez nich funkcji i powierzonych im obowiązków, a także rękami należytego wykonywania tych obowiązków dokonywaną odpowiednio przez Zebranie Przedstawicieli w zakresie oceny członków Rady Nadzorczej Banku oraz Radę Nadzorczą Banku w zakresie członków Zarządu Banku. Ocena ma charakter uprzedni przed powołaniem oraz następczy w trakcie pełnienia funkcji.
2. Wszyscy członkowie Zarządu Banku oraz Rady Nadzorczej Banku zgodnie z dokonaną za 2017 rok oceną spełniają wymagania art. 22aa ustawy Prawo bankowe.

XXV. Ujawnianie informacji z zakresu płynności wymaganych Rekomendacją P

Bank, w celu umożliwienia uczestnikom rynku dokonania rzetelnej oceny systemu zarządzania ryzykiem płynności oraz jego pozycji płynności, ujawnia następujące informacje zgodnie z przepisami Rekomendacji P dotyczącej zarządzania ryzykiem płynności finansowej banków:

Rola i zakres odpowiedzialności właściwych komitetów oraz innych jednostek funkcjonalnych i biznesowych

1. Podział funkcji w zakresie zarządzania ryzykiem płynności uwzględnia rozdzielenie funkcji podejmowania ryzyka (operacyjna działalność rynkowa) od funkcji niezależnej oceny i kontroli ryzyka. Powyższa zasada realizowana jest poprzez oddzielenie zadań Zespołu Zarządzania Ryzykami i Analiz Ekonomicznych od komórek biznesowych i operacyjnych. Podział ten nie oznacza jednoczesnego zdjęcia odpowiedzialności z jednostek biznesowych i operacyjnych za podejmowane ryzyko. Decyzje skutkujące powstaniem ekspozycji na ryzyko płynności są wynikiem działalności tych jednostek. Jednocześnie Bank zapewnia aby Członkowie Zarządu oraz odpowiedni pracownicy posiadali właściwe kompetencje.
2. Szczegółowy zakres odpowiedzialności w zarządzaniu płynnością określa „Instrukcja zarządzania ryzykiem płynności”.
3. Zarząd Banku i Rada Nadzorcza informowani są o ekspozycji Banku na ryzyko płynności w cyklach określonych w Systemie Informacji Zarządczej.
4. Za skuteczność systemu zarządzania ryzykiem płynności odpowiada Zarząd.
5. Za nadzór nad zarządzaniem płynnością bieżącą w Banku odpowiada Główny Księgowy.
6. Za nadzór nad pomiarem, monitorowaniem i kontrolowaniem ryzyka płynności odpowiada Wiceprezes Zarządu ds. Analiz i Monitoringu.
7. Zadania związane z pomiarem, monitorowaniem i kontrolowaniem ryzyka płynności w Banku wykonuje Komórka monitorująca tzn. komórka organizacyjna wykonująca w ramach obowiązującej w Banku struktury organizacyjnej, zadania związane z pomiarem, monitorowaniem i kontrolowaniem ryzyka płynności w Banku, (Zespół Zarządzania Ryzykami i Analiz Ekonomicznych).
8. Oceny bieżącej i planowanej pozycji płynności płatniczej Banku dokonuje Zarząd i Komitet Zarządzania Ryzykami.

Zasady prowadzenia działalności w zakresie pozyskiwania finansowania

1. Płynność finansowa Banku jest kształtowana głównie poprzez bazę depozytową i depozyty jednostek samorządu terytorialnego oraz alokację nadwyżki finansowej po stronie aktywnej. Bank zakłada systematyczny wzrost poziomu środków pozyskiwanych od osób fizycznych, rolników i podmiotów gospodarczych. Rozwój akcji kredytowej uzależniony jest bowiem ściśle od poziomu stabilnych źródeł finansowania w Banku.
2. Bank zakłada utrzymanie dotychczasowej struktury depozytów przyjętych od klientów Banku, gdzie głównym źródłem finansowania aktywów są depozyty podmiotów niefinansowych, sektora instytucji samorządowych.
3. Celem Banku jest wydłużenie średniego terminu wymagalności przyjmowanych depozytów, w szczególności poprzez pozyskiwanie środków uznawanych przez Bank za stabilne źródło finansowania tak, aby możliwe było otwieranie po stronie aktywnej pozycji o dłuższym horyzoncie czasowym.
4. Bank będzie dążył do takiego konstruowania produktów depozytowych, by właściwie zarządzać płynnością płatniczą przy jednoczesnym ograniczaniu uzależnienia od poszczególnych źródeł finansowania.
5. Bank jako członek zrzeszenia nie ma dostępu do banku centralnego a w zarządzaniu płynnością jednostka centralna czyli bank zrzeszający odgrywa rolę równoważną bankowi centralnemu. Stąd polityka Banku w zakresie zarządzania płynnością wspomagana jest umową zrzeszeniową obejmującą w szczególności utrzymywanie rezerwy obowiązkowej za banki spółdzielcze, finansowanie banków spółdzielczych w ciągu dnia operacyjnego poprzez zagospodarowywanie nadwyżek środków finansowych banków spółdzielczych poprzez przyjmowanie depozytów, sprzedaż bankom spółdzielczym bonów pieniężnych i skarbowych papierów wartościowych zakupionych na rynku międzybankowym, dokonywanie zasileń i przyjmowanie odprowadzeń gotówki od banków spółdzielczych, udzielanie bankom spółdzielczym lokat, kredytów i pożyczek, poręczeń, gwarancji bankowych i pożyczek podporządkowanych, administrowanie środkami zgromadzonymi na funduszach pomocowych, których zasady tworzenia i wykorzystania określają regulacje zrzeszeniowe.
6. Bank posiada również dostęp do finansowania płynności w ramach instytucjonalnego systemu ochrony, do którego należy (SSOZ BPS).

Stopień scentralizowania bądź zdecentralizowania funkcji skarbowych oraz funkcji zarządzania ryzykiem płynności w Banku

1. Zadania związane z utrzymywaniem płynności Banku wykonuje Główny Księgowy (komórka zarządzająca) oraz podległe mu zespoły, w szczególności Zespół Finansowo- Księgowy oraz Zespół Skarbcowy.
2. Codzienne czynności wykonywane przez w/w komórki mające na celu utrzymanie płynności Banku, dotyczą w szczególności:
 - 1) Zespół Finansowo-Księgowy:
 - uzyskiwania informacji z Banku Zrzeszającego o stanie rachunku bieżącego,
 - sporządzania zbiorczych zestawień uznaniowych i obciążeniowych z dokumentów własnych i przyjętych dyspozycji klientów z dnia poprzedniego oraz z dnia bieżącego,
 - wyliczania stanu rachunku bieżącego,
 - opracowywania prognoz przepływów finansowych Banku,
 - lokowania nadwyżek środków,
 - 2) Zespół Skarbcowy:
 - sprawdzania stanu gotówki w kasach oraz skarbcach na początek dnia;
 - ustalania stanu gotówki pozostającej w dyspozycji Banku (kasy, skarbiec);

- ustalania sumy odprowadzeń i zasileń gotówkowych.
- 3. Zadania związane z pomiarem, monitorowaniem i kontrolowaniem ryzyka płynności w Banku wykonuje Zespół Zarządzania Ryzykami i Analiz Ekonomicznych (komórka monitorująca).
- 4. Komórka monitorująca ryzyko płynności odpowiada za:
 - 1) opracowywanie i cykliczną weryfikację zasad zarządzania ryzykiem płynności;
 - 2) pomiar i monitorowanie poziomu ryzyka płynności obejmujące w szczególności:
 - lukę płynności i urealnioną lukę płynności,
 - nadzorcze miary płynności,
 - ustanowione limity i wskaźniki,
 - 3) analizę nowych produktów bankowych w zakresie potencjalnego wpływu na ryzyko płynności;
 - 4) przygotowywanie propozycji wspomagających właściwe kształtowanie poziomu ryzyka płynności Banku, na posiedzenia Komitetu Zarządzania Ryzykami celem dyskusji i przedstawienia ich Zarządowi Banku;
 - 5) raportowanie w zakresie poziomu ryzyka płynności dla Komitetu Zarządzania Ryzykami, Zarządu i Rady Nadzorczej.

Zakres informacji ilościowych dotyczących pozycji płynności Banku

1. Wskaźniki dotyczące ryzyka płynności znajdują się w załączniku nr 3 do niniejszego dokumentu dotyczącym Informacji na temat ogólnego profilu ryzyka Banku zawierającej kluczowe wskaźniki i dane liczbowe dotyczące ryzyka.
2. Ponadto w tabeli nr 15 zaprezentowano urealnioną lukę płynności, w tabeli 16 kalkulację nadzorczych miar płynności i w tabeli 17 poziom wskaźnika LCR według stanu na 31.12.2017r.

Tabela 15: Urealniona luka płynności wg stanu na 31.12.2017r. (w tys. zł)

Treść	Okresy przeszacowania												Ogółem	% Udziału
	do 1 dnia	od 2 dni do 7 dni	pow.7 dni do 1 m-ca	pow.1 m-ca do 3 m-cy	pow.3 m-cy do 6 m-cy	pow. 6 m-cy do 1 roku	pow. 2 do 5 lat	pow. 5 lat do 10 lat	pow. 10 lat do 20 lat	pow. 20 lat				
Aktywa i otrzymane zobowiązania pozabilansowe (A)	197 134	87 663	74 946	45 277	40 899	98 248	57 708	104 354	110 312	46 026	72 311	934 879	100.00%	
Należności bilansowe razem:	187 134	87 663	74 946	45 277	40 899	98 225	57 708	104 354	110 312	46 026	72 311	924 856	98.93%	
I. Kasa, operacje z Bankiem Centralnym	6 698	0	0	0	0	0	0	0	0	0	0	6 698	0.72%	
II. Dłużne papiery wartościowe uprawnione do redyskontowania w Banku Centralnym	0	0	0	0	0	0	0	0	0	0	0	0	0.00%	
III. Należności od sektora finansowego	169 020	19 750	47 413	13 157	693	1 405	1 538	2 014	330	0	168	255 488	27.33%	
IV. Należności od sektora niefinansowego	8 189	1 005	21 267	31 651	39 739	93 152	54 405	98 081	102 183	44 598	50 822	545 092	58.31%	
V. Należności od sektora budżetowego	0	0	0	469	467	3 668	1 765	4 259	7 799	1 428	0	19 855	2.12%	
VI. Należności z tytułu zakupionych papierów wartościowych z otrzymanym przyrzeczeniem odkupu	0	0	0	0	0	0	0	0	0	0	0	0	0.00%	
VII. Dłużne papiery wartościowe	64	66 908	5 014	0	0	0	0	0	0	0	8	71 994	7.70%	
VIII. Udziały lub akcje w jednostkach zależnych	0	0	0	0	0	0	0	0	0	0	0	0	0.00%	
IX. Udziały lub akcje w jednostkach współzależnych	0	0	0	0	0	0	0	0	0	0	0	0	0.00%	
X. Udziały lub akcje w jednostkach stowarzyszonych	0	0	0	0	0	0	0	0	0	0	0	0	0.00%	
XI. Udziały lub akcje w innych jednostkach	0	0	0	0	0	0	0	0	0	0	5 543	5 543	0.59%	
XII. Pozostałe papiery wartościowe i inne aktywa finansowe	0	0	1 252	0	0	0	0	0	0	0	0	1 252	0.13%	
XIII. Wartości niematerialne i prawne	0	0	0	0	0	0	0	0	0	0	231	231	0.02%	
XIV. Rzeczowe aktywa trwałe	0	0	0	0	0	0	0	0	0	0	10 948	10 948	1.17%	
XV. Inne aktywa	3 163	0	0	0	0	0	0	0	0	0	0	3 163	0.34%	
XVI. Rozliczenia międzyokresowe	0	0	0	0	0	0	0	0	0	0	4 591	4 591	0.49%	
Otrzymane zobowiązania pozabilansowe	10 000	0	0	0	0	23	0	0	0	0	0	10 023	1.07%	
1. Zobowiązania otrzymane od podmiotów finansowych	0	0	0	0	0	0	0	0	0	0	0	0	0.00%	
2. Zobowiązania otrzymane od podmiotów niefinansowych	10 000	0	0	0	0	23	0	0	0	0	0	10 023	1.07%	
3. Zobowiązania otrzymane od budżetu	0	0	0	0	0	0	0	0	0	0	0	0	0.00%	
Zobowiązania razem (P)	254 346	9 934	27 711	36 007	40 771	51 795	51 596	159 022	139 840	182 338	69 983	1 023 344	100.00%	
Zobowiązania bilansowe razem:	199 462	7 262	26 921	29 744	25 446	34 901	50 761	158 554	139 483	182 338	69 983	924 856	90.38%	
I. Zobowiązania wobec Banku Centralnego	0	0	0	0	0	0	0	0	0	0	0	0	0.00%	
II. Zobowiązania wobec sektora finansowego	204	506	6 208	200	0	0	0	0	0	0	0	7 118	0.70%	
III. Zobowiązania wobec sektora niefinansowego	162 980	5 853	16 645	27 443	22 459	28 683	50 761	148 554	139 483	182 338	0	785 199	76.73%	
IV. Zobowiązania wobec sektora budżetowego	28 905	903	4 068	2 101	2 987	6 218	0	0	0	0	0	45 182	4.42%	
V. Zobowiązania z tytułu sprzedanych papierów wartościowych z udzielonym przyrzeczeniem odkupu	0	0	0	0	0	0	0	0	0	0	0	0	0.00%	
VI. Zobowiązania z tytułu emisji dłużnych papierów wartościowych	0	0	0	0	0	0	0	0	0	0	0	0	0.00%	
VII. Inne zobowiązania z tytułu instrumentów finansowych	0	0	0	0	0	0	0	0	0	0	0	0	0.00%	
VIII. Fundusze specjalne i inne zobowiązania	3 932	0	0	0	0	0	0	0	0	0	0	3 932	0.38%	
IX. Koszty i przychody rozliczane w czasie oraz zastrzeżone	915	0	0	0	0	0	0	0	0	0	0	915	0.09%	
X. Rezerwy	1 870	0	0	0	0	0	0	0	0	0	3 553	5 423	0.53%	
XI. Zobowiązania podporządkowane	0	0	0	0	0	0	0	10 000	0	0	0	10 000	0.98%	
XII. Kapitał (fundusz) podstawowy	0	0	0	0	0	0	0	0	0	0	1 185	1 185	0.12%	
XIII. Należne wpłaty na kapitał podstawowy (wielkość ujemna)	0	0	0	0	0	0	0	0	0	0	0	0	0.00%	
XIV. Akcje własne (wielkość ujemna)	0	0	0	0	0	0	0	0	0	0	0	0	0.00%	
XV. Kapitał (fundusz) zapasowy	0	0	0	0	0	0	0	0	0	0	60 856	60 856	5.95%	
XVI. Kapitał (fundusz) z aktualizacji wyceny	0	0	0	0	0	0	0	0	0	0	475	475	0.05%	
XVII. Pozostałe kapitały (fundusze) rezerwowe	0	0	0	0	0	0	0	0	0	0	2 171	2 171	0.21%	
XVIII. Zysk (strata) z lat ubiegłych	656	0	0	0	0	0	0	0	0	0	0	656	0.06%	
XIX. Zysk (strata) netto	0	0	0	0	0	0	0	0	0	0	1 743	1 743	0.17%	
Udzielone zobowiązania pozabilansowe:	54 884	2 672	790	6 263	15 324	16 894	835	468	357	0	0	98 487	9.62%	
1. Zobowiązania udzielone na rzecz podmiotów finansowych	0	0	0	0	0	0	0	0	0	0	0	0	0.00%	
2. Zobowiązania udzielone na rzecz podmiotów niefinansowych	54 884	2 671	787	6 256	15 314	16 873	794	345	152	0	0	98 076	9.58%	
3. Zobowiązania udzielone na rzecz budżetu	0	1	3	7	10	21	41	123	205	0	0	411	0.04%	
Luka płynności (A - P)	-57 212	77 729	47 235	9 270	129	46 453	6 112	-54 668	-29 528	-136 312	2 328			
Skumulowana luka płynności	-57 212	20 517	67 752	77 022	77 151	123 604	129 716	75 048	45 520	-90 792	-88 464			

Tabela 16: Kalkulacja nadzorczych miar płynności wg stanu na dzień 31.12.2017.

Aktywa		(w tys. zł)	
A1	Podstawowa rezerwa płynności		159 503
A2	Uzupełniająca rezerwa płynności		118 387
A3	Pozostałe transakcje zawierane na hurtowym rynku finansowym		47 464
A4	Aktywa o ograniczonej płynności		571 966
A5	Aktywa niepłynne		34 737
Pasywa		(w tys. zł)	
B1	Fundusze własne pomniejszone o wymogi kapitałowe z tytułu ryzyk		68 919
B2	Środki obce stabilne		763 237
B3	Pozostałe zobowiązania na hurtowym rynku finansowym		0
B4	Pozostałe zobowiązania		3 062
B5	Środki obce niestabilne		91 109
Miary płynności		Wartość minimalna	Wartość
M1	Luka płynności krótkoterminowej ((A1+A2)-B5)	0,00	186 781
M2	Współczynnik płynności krótkoterminowej ((A1+A2)/B5)	1,00	3,05
M3	Współczynnik pokrycia aktywów niepłynnych funduszami własnymi (B1/A5)	1,00	1,98
M4	Współczynnik pokrycia aktywów niepłynnych i aktywów o ograniczonej płynności funduszami własnymi i środkami obcymi stabilnymi ((B1+B2)/(A5+A4))	1,00	1,37

Tabela 17: Poziom wskaźnika LCR w Banku wg stanu na dzień 31.12.2017.

Aktywa płynne	Wpływy	Wpływy	Wpływy ograniczone (max. 75% wpływów)	LCR
86 542	106 209	40 720	40 720	1,28

Zakres informacji jakościowych umożliwiających uczestnikom rynku ocenę zarządzania ryzykiem płynności

1. Celem strategicznym w zakresie zarządzania płynnością jest zapobieganie wystąpieniu sytuacji kryzysowej poprzez utrzymywanie odpowiedniej struktury aktywów i pasywów mające na celu osiągnięcie założonej rentowności i rosnącego wyniku finansowego oraz zapewnienie zdolności do terminowego wywiązania się z bieżących i przyszłych zobowiązań.
2. Płynność w Banku polega na zapewnieniu zdolności do wywiązywania się z bieżących i przyszłych zobowiązań przez Bank w toku normalnej działalności Banku lub w innych warunkach, które można przewidzieć, bez konieczności poniesienia dodatkowych kosztów. Adekwatny poziom płynności, uwzględniający specyfikę prowadzonej działalności, oznacza posiadanie lub łatwy dostęp do dostatecznej ilości środków finansowych, na poziomie zapewniającym pokrycie aktualnego lub potencjalnego zapotrzebowania na te środki ze strony klientów banków (deponenci i kredytobiorcy).
3. Zarządzanie ryzykiem płynności odbywa się w Banku w sposób zapewniający realizację zapisów uchwały KNF w sprawie ustalenia wiążących banki norm płynności, nakładającej na Bank obowiązek utrzymania nadzorczych miar płynności na poziomie nie niższym, niż wartości minimalne wskazane w uchwale KNF.
4. Zarządzanie ryzykiem płynności zapewnia również realizację zapisów w zakresie dotyczącym płynności Rozporządzenia Parlamentu Europejskiego i Rady (UE) nr 575/2013 z dnia 26 czerwca 2013 roku w sprawie wymogów ostrożnościowych dla instytucji kredytowych i firm inwestycyjnych, zmieniające rozporządzenie (UE) nr 648/2012 wraz z Rozporządzeniem Delegowanym Komisji (UE) nr 2015/61 z dnia 10 października 2014 r. uzupełniającym rozporządzenie Parlamentu Europejskiego i Rady (UE) nr 575/2013 w odniesieniu do wymogu pokrycia wpływów netto dla instytucji kredytowych.
5. Budując portfel aktywów płynnych Bank będzie miał na uwadze aby aktywa tworzące zabezpieczenie przed utratą płynności były odpowiednio zdywersyfikowane. Dywersyfikacja ma duże znaczenie dla zapewnienia, aby nie doszło do zmniejszenia zdolności Banku do szybkiego upłynnienia aktywów

płynnych bez znacznej utraty wartości wskutek podatności tych aktywów na wspólny czynnik ryzyka. Jednocześnie należy mieć na uwadze, iż ekspozycje wobec bank centralnego jak i rządu centralnego charakteryzują się wyjątkowo wysoką płynnością i jakością kredytową, więc Bank ma możliwość uwzględniania ich w swoich zabezpieczeniach bez ograniczeń, gdyż aktywa te nie podlegają redukcji wartości ani wymogowi dywersyfikacji.

6. Poziom ekspozycji Banku na ryzyko płynności ograniczany jest obowiązującym systemem limitów zarówno zewnętrznych, jak i wewnętrznych.
7. Limity zewnętrzne to:
 - 1) nadzorcze miary płynności, wprowadzone uchwałą KNF nr 386/2008 w sprawie ustalenia wiążących banki norm płynności obejmujące:
 - a) miary płynności krótkoterminowej (luka płynności krótkoterminowej, współczynnik płynności krótkoterminowej),
 - b) miary płynności długoterminowej (współczynnik pokrycia aktywów niepłynnych funduszami własnymi, współczynnik pokrycia aktywów niepłynnych i aktywów o ograniczonej płynności funduszami własnymi i środkami obcymi stabilnymi).
 - 2) miary płynności wprowadzone Rozporządzeniem Parlamentu Europejskiego i Rady (UE) nr 575/2013 wraz z Rozporządzeniem Delegowanym Komisji (UE) nr 2015/61 obejmujące:
 - a) wskaźnik płynności krótkoterminowej (LCR) - wyznaczany od 01.10.2015 roku wartość powinna być wprowadzana zgodnie z następującymi etapami:
 - 60 % wymogu dotyczącego pokrycia płynności w 2015 r.;
 - 70 % - od dnia 1 stycznia 2016 r.;
 - 80 % - od dnia 1 stycznia 2017 r.;
 - 100 % - od dnia 1 stycznia 2018 r.
 - b) wskaźnik stabilnego finansowania (NSFR) - mający określić stosunek dostępnej wartości stabilnego finansowania do wymaganej wartości stabilnego finansowania, będący obecnie w fazie testów i kalibracji, i dla którego aktualnie zakłada się, iż od dnia 01.01.2018 roku ma osiągnąć minimum 100%.
- 8) System limitów wewnętrznych Banku określany jest oddzielnymi uchwałami Zarządu Banku.
- 9) Ponadto Bank posiada, przyjęte uchwałami Zarządu Banku, wewnętrzne procedury postępowania w przypadku stwierdzenia przekroczenia limitów płynnościowych, obejmujące m.in. zasady informowania organów Banku o niedotrzymaniu wartości granicznych oraz wskazujące komórki odpowiedzialne za podjęcie działań ograniczających narażenie na ryzyko płynności do poziomów akceptowanych przez Bank.

Informacja o strategii i celach zarządzania ryzykiem

I. Podstawowe założenia Strategii zarządzania ryzykiem

1. Bank, działając w interesie swoich członków, prowadzi działalność bankową na rzecz osób fizycznych, osób prawnych oraz jednostek organizacyjnych nieposiadających osobowości prawnej, jeżeli posiadają zdolność prawną.
2. Z uwagi na charakter i zakres prowadzonej działalności, najbardziej znaczącym rodzajem ryzyka w Banku jest ryzyko kredytowe, zawierające w sobie ryzyko koncentracji zaangażowań oraz ryzyko pojedynczej transakcji (kontrahenta).
3. Drugim najistotniejszym po ryzyku kredytowym rodzajem ryzyka występującym w Banku jest ryzyko operacyjne. Ze względu na swój kompleksowy charakter, ryzyko operacyjne może mieć znaczący wpływ na działalność i sytuację Banku zwłaszcza, że obok otoczenia i zdarzeń zewnętrznych jego źródłem jest organizacja bankowa sama w sobie. Dlatego też strategia zarządzania ryzykiem operacyjnym zawarta jest w odrębnym dokumencie.
4. Jednocześnie na dzień 31.12.2017. Bank identyfikował w swojej działalności również inne istotne rodzaje ryzyka takie jak:
 - 1) ryzyko płynności;
 - 2) ryzyko stopy procentowej w księdze bankowej;
 - 3) ryzyko biznesowe
 - 4) ryzyko braku zgodności;
 - 5) ryzyko modeli;
 - 6) inne ryzyka zidentyfikowane przez Bank zgodnie z regulacjami wewnętrznymi w tym zakresie uznawane za ryzyka nieistotne.
5. Strategia zarządzania ryzykiem określa:
 - 1) istotę i cel zarządzania ryzykiem w Banku;
 - 2) rolę organów nadzorczych i pracowników w procesie zarządzania ryzykiem;
 - 3) zasady zarządzania ryzykiem;
 - 4) zadania priorytetowe w zakresie zarządzania ryzykiem;
 - 5) zasady kontroli wewnętrznej.

II. Istota i cel zarządzania ryzykiem

1. W Banku prowadzony jest proces identyfikacji, pomiaru, limitowania, raportowania i kontroli podejmowanego ryzyka. Bank ocenia ryzyko wynikające z działalności planowanej do podjęcia w przyszłości.
2. Do głównych zadań w zakresie zarządzania ryzykiem w Banku należy:
 - 1) dostarczanie informacji na temat ryzyka i jego profilu;
 - 2) stosowanie działań profilaktycznych redukujących ryzyko i jego skutki;
 - 3) monitorowanie dopuszczalnego poziomu ryzyka.
3. Ograniczanie ekspozycji na ryzyko w Banku następuje poprzez:
 - 1) opracowanie przez Zarząd Banku i zatwierdzenie przez Radę Nadzorczą Banku Strategii, zawierającej cele strategiczne i planowane działania średnio i krótkookresowe, umożliwiające ich realizację w zakresie zarządzania ryzykiem bankowym;
 - 2) określenie zagrożeń z tytułu ryzyka podejmowanego przez Bank. Analizę profilu poszczególnych rodzajów ryzyka zawierają szczegółowe regulacje Banku;

- 3) wskazanie obszarów ryzyka, wymagających modyfikacji lub uzupełnienia technicznych i organizacyjnych instrumentów redukcji ryzyka;
- 4) opracowanie, wdrożenie, przegląd i aktualizację w celu adaptacji do bieżących warunków zewnętrznych oraz potrzeb Banku metodologii identyfikacji, pomiaru, monitorowania i raportowania, kontroli i limitowania ryzyka;
- 5) określenie zadań i wyznaczenie stanowisk służbowych w strukturze organizacyjnej Banku, odpowiedzialnych za realizację zadań w ramach systemu zarządzania ryzykiem w Banku;
- 6) opracowanie i wdrożenie szczegółowych pisemnych regulacji dotyczących zarządzania ryzykiem w Banku;
- 7) Bank wprowadza pisemne procedury zarządzania rodzajami ryzyka, które zostały zidentyfikowane jako istotne w prowadzonej działalności bankowej;
- 8) dla pozostałych rodzajów ryzyka, uznanych za nieistotne w procesie szacowania kapitału wewnętrznego lub tych rodzajów ryzyka, które są traktowane jako część innego rodzaju ryzyka nie przyjmuje się odrębnych regulacji wewnętrznych. Zarządzanie tymi rodzajami ryzyka dokonywane jest w oparciu o istniejące procedury i regulacje wewnętrzne odnoszące się do innych rodzajów ryzyka.
- 9) opracowanie i bieżącą aktualizację regulacji wewnętrznych Banku, dotyczących planowanych działań zabezpieczających w postaci planów awaryjnych i planów ciągłości działania w sytuacji kryzysowej;
- 10) dokonywanie cyklicznych przeglądów zarządczych regulacji wewnętrznych i struktury organizacyjnej Banku, w celu dopasowania ich zapisów do zmian profilu ryzyka lub zakresu działalności;
- 11) ustalenie dopuszczalnego poziomu wskaźnika Dtl odnoszącego się do maksymalnego poziomu relacji wydatków związanych z obsługą zobowiązań kredytowych i zobowiązań finansowych innych niż zobowiązania kredytowe do dochodów klientów detalicznych;
- 12) ustalenie dopuszczalnego poziomu wskaźnika LtV odnoszącego się do maksymalnego poziomu relacji wartości ekspozycji kredytowej zabezpieczonej hipotecznie do wartości zabezpieczenia na nieruchomości w całym okresie spłaty ekspozycji.

III. Organizacja zarządzania ryzykiem

1. W procesie zarządzania ryzykiem w Banku uczestniczą następujące organy, jednostki i komórki organizacyjne:
 - 1) Rada Nadzorcza,
 - 2) Zarząd,
 - 3) Komitet Zarządzania Ryzykami,
 - 4) Zespół Zarządzania Ryzykami i Analiz Ekonomicznych,
 - 5) Zespół Weryfikacji Kredytowych
 - 6) Zespół Monitoringu Kredytowego,
 - 7) Stanowisko Kontroli Wewnętrznej Instytucjonalnej,
 - 8) Stanowisko ds. zgodności,
 - 9) Stanowisko Radcy Prawnego
 - 10) Właściciele procesów kluczowych,
 - 11) Pozostali pracownicy Banku.
2. Schemat organizacji zarządzania ryzykiem w Banku przedstawiony został na końcu niniejszego Załącznika.
3. Do podstawowych zadań poszczególnych podmiotów systemu zarządzania ryzykiem należy:

- 1) **Rada Nadzorcza** dokonuje okresowej oceny realizacji przez Zarząd założeń Strategii w odniesieniu do zasad zarządzania ryzykiem w Banku. W tym celu Zarząd Banku okresowo przedkłada Radzie Nadzorczej syntetyczną informację na temat skali i rodzajów ryzyka, na które narażony jest Bank, prawdopodobieństwa jego występowania, skutków i metod zarządzania poszczególnymi rodzajami ryzyka. Rada Nadzorcza sprawuje nadzór nad kontrolą systemu zarządzania ryzykiem oraz ocenia jej adekwatność i skuteczność;
- 2) **Zarząd Banku** odpowiada za opracowanie i wdrożenie strategii zarządzania ryzykiem, w tym za zorganizowanie, wdrożenie i funkcjonowanie systemu zarządzania ryzykiem oraz, jeśli to konieczne - dokonania weryfikacji w celu usprawnienia tego systemu. Instrukcje i procedury zarządzania ryzykiem powinny obejmować pełny zakres działalności Banku;
- 3) **Komitet Zarządzania Ryzykami** inicjuje i koordynuje działania w zakresie identyfikacji, pomiaru, limitowania, monitorowania i raportowania ryzyka oraz opiniuje regulacje wewnętrzne Banku pod kątem poszczególnych rodzajów ryzyka. Opiniuje podejmowanie działań, zmierzających do utrzymania ryzyka na akceptowalnym poziomie. Skład i szczegółowe zadania Komitetu określa „Regulamin działania Komitetu Zarządzania Ryzykami”;
- 4) **Zespół Zarządzania Ryzykami i Analiz Ekonomicznych** odpowiada za bieżącą analizę poziomu ryzyk bankowych, monitorowanie ustalonych limitów, opracowywanie założeń do strategii działania, planów finansowych, polityki informacyjnej Banku, sporządzanie informacji i raportów w ramach Systemu Informacji Zarządczej oraz ocenę istotności poszczególnych ryzyk w działalności bankowej,
- 5) **Zespół Weryfikacji Kredytowych** - ma za zadanie weryfikację oceny zdolności kredytowej oraz proponowanych zabezpieczeń,
- 6) **Zespół Monitoringu Kredytowego** – ma za zadanie prowadzenie monitoringu ekspozycji kredytowych, monitoringu zabezpieczeń oraz przygotowanie okresowych klasyfikacji ekspozycji kredytowych,
- 7) **Stanowisko Kontroli Wewnętrznej Instytucjonalnej** - ma za zadanie kontrolę i ocenę sprawności działania systemu zarządzania ryzykiem oraz dokonywanie regularnych przeglądów prawidłowości przestrzegania zasad zarządzania ryzykiem, obowiązujących w Banku. Stanowisko dostarcza obiektywnej oceny adekwatności i skuteczności funkcjonującego systemu zarządzania oraz zgodności przeprowadzanych operacji bankowych z wewnętrznymi regulacjami Banku. Zadania Stanowiska mogą zostać zlecone do realizacji przez odpowiednie służby Banku Zrzeszającego;
- 8) **Stanowisko ds. zgodności** - dba o zapewnienie zgodności działania Banku z obowiązującym prawem oraz przyjętymi standardami postępowania oraz dba o aktualność instrukcji w zakresie wprowadzania regulacji wewnętrznych w Banku;
- 9) **Stanowisko Radcy Prawnego** - zapewnia kompleksową obsługę prawną Banku;
- 10) **Właściciele procesów kluczowych w Banku** - odpowiadają za przestrzeganie procedur związanych z danym procesem oraz ich ewentualne modyfikacje;
- 11) **Pozostali pracownicy Banku** mają obowiązek przestrzegania zasad zarządzania poszczególnymi rodzajami ryzyka, obowiązujących w Banku w formie wewnętrznych regulacji i zaleceń, uczestnictwa w postępowaniu wyjaśniającym przyczyny wystąpienia zdarzeń generujących ryzyko oraz raportowania tych zdarzeń.

IV. Zasady zarządzania ryzykiem

1. Proces zarządzania ryzykiem w Banku obejmuje następujące działania:
 - 1) gromadzenie informacji;
 - 2) identyfikację i ocenę ryzyka;
 - 3) limitowanie ryzyka;
 - 4) pomiar i monitorowanie ryzyka;
 - 5) raportowanie;
 - 6) zastosowanie narzędzi redukcji ryzyka (działania zapobiegawcze).

2. Stosowane są też techniki testowania warunków skrajnych w zakresie objętym regulacjami wewnętrznymi Banku, m.in. dotyczy to bieżącego pomiaru poszczególnych rodzajów ryzyka, jak również planowania i ustalania wymogów kapitałowych w ramach procesu szacowania kapitału wewnętrznego. Na podstawie wyników testów sporządzane są analizy dotyczące wpływu danego rodzaju ryzyka w sytuacji skrajnej na sytuację Banku.
3. Wybór konkretnych technik ograniczania ryzyka może rodzić konsekwencje finansowe, toteż Zarząd dokonuje analizy opłacalności i podejmuje decyzje o zastosowaniu najbardziej optymalnych rozwiązań w zakresie organizacji, automatyzacji i dokumentowania procesów zarządzania ryzykiem w Banku.

V. Zasady ustalania wewnętrznych limitów ryzyka

1. W Banku obowiązują wewnętrzne limity na poszczególne rodzaje ryzyka, które Bank uznaje za istotne, zgodnie z „Ogólną strategią zarządzania ryzykami w Nadszańskim Banku Spółdzielczym” oraz „Instrukcją wyznaczania wymogów kapitałowych z tytułu poszczególnych rodzajów ryzyka w Nadszańskim Banku Spółdzielczym”, ustalanie wewnętrznych limitów ma na celu ograniczanie wielkości ryzyka w Banku.
2. Miarą apetytu na ryzyko w zakresie ryzyka kredytowego na dzień 31.12.2017. są:
 - 1) maksymalny poziom wykorzystania limitów wewnętrznych koncentracji zaangażowań z tytułu poszczególnych ekspozycji kredytowych;
 - 2) maksymalna wartość wskaźnika Dtl - relacji dochodów do wydatków klienta detalicznego;
 - 3) maksymalna wartość wskaźnika LtV - relacji wartości ekspozycji kredytowej zabezpieczonej hipotecznie do wartości zabezpieczenia hipotecznego;
 - 4) udział kredytów zagrożonych w kredytach ogółem;
3. Zarząd w wewnętrznych regulacjach określa sytuacje i warunki, w których dopuszczalne jest przekroczenie limitów wewnętrznych, oraz określa sposób postępowania w przypadku przekroczenia limitów, w tym działania mające na celu wyjaśnienie przyczyn przekroczenia wyeliminowanie tego przekroczenia, oraz środki mające na celu zapobieganie takim sytuacjom w przyszłości.

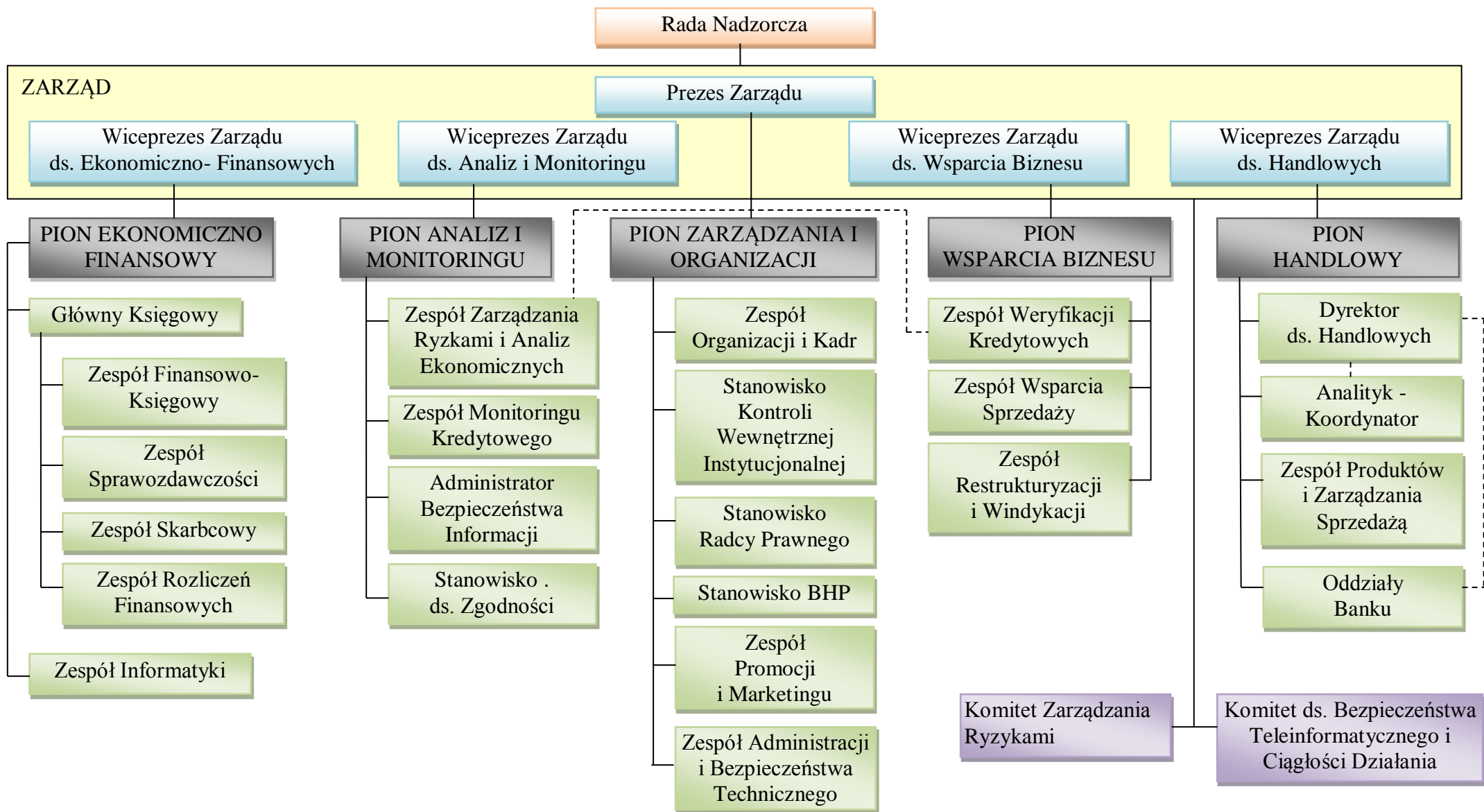
VI. Zadania priorytetowe w zakresie zarządzania ryzykiem

1. Bank wyznacza zadania priorytetowe w celu realizacji celów strategicznych w zakresie zarządzania ryzykiem oraz określonych w planach i politykach celów średnio- i krótko-terminowych.
2. Priorytetowe zadania związane z zarządzaniem ryzykiem obejmują:
 - 1) określenie istotnych rodzajów ryzyka w Banku oraz sposobu ustalania poziomu ich istotności, w oparciu o zasady zawarte w Ogólnej strategii zarządzania ryzykami.
 - 2) podział zadań i odpowiedzialności w zakresie zarządzania poszczególnymi rodzajami ryzyka, zapewniający niezależność funkcji pomiaru, monitorowania i kontrolowania ryzyka od działalności operacyjnej, z której to ryzyko wynika;
 - 3) opracowanie i wdrożenie struktury organizacyjnej odpowiedniej do wielkości i profilu prowadzonej działalności;
 - 4) opracowanie i wdrożenie oraz aktualizacja pisemnych strategii oraz procedur w zakresie systemu zarządzania ryzykiem, systemu kontroli wewnętrznej oraz szacowania kapitału wewnętrznego i dokonywania przeglądów procesu szacowania i utrzymywania kapitału wewnętrznego;
 - 5) opracowanie Systemu Informacji Zarządczej, ze szczególnym uwzględnieniem roli Rady Nadzorczej Banku;
 - 6) wdrożenie zmian w systemach informatycznych, w celu ich dostosowania do wymagań efektywnego zarządzania ryzykiem;
 - 7) szkolenia dla pracowników i kadry kierowniczej w zakresie zarządzania ryzykiem.

VII. Cele strategiczne w zakresie zarządzania ryzykiem

1. Celem strategicznym w zakresie zarządzania ryzykiem kredytowym jest utrzymywanie stabilnego pod względem jakości portfela kredytowego, wykazującego równocześnie tendencję rosnącą adekwatną do wzrostu funduszy własnych, przy jednoczesnej poprawie dochodowości.
2. Celem strategicznym w zakresie ryzyka biznesowego jest utrzymanie stałej, niewrażliwej na zmiany otoczenia pozycji rynkowej i ekonomicznej Banku, poprzez właściwy proces zarządzania strategicznego, monitorowania otoczenia i postępów strategii, planowania i zarządzania wynikiem finansowym oraz pomiar wrażliwości Banku na zmianę czynników otoczenia i podejmowanie działań mających na celu zmniejszenie wrażliwości Banku w przypadku stwierdzenia nadmiernej ekspozycji na zmianę poziomu ryzyka wynikającą ze zmian sytuacji zewnętrznej.
3. Celem strategicznym w zakresie zarządzania płynnością jest zapobieganie wystąpieniu sytuacji kryzysowej poprzez utrzymywanie odpowiedniej struktury aktywów i pasywów mające na celu osiągnięcie założonej rentowności i rosnącego wyniku finansowego oraz zapewnienie zdolności do terminowego wywiązania się z bieżących i przyszłych zobowiązań.
4. Celem strategicznym w zakresie zarządzania ryzykiem stopy procentowej jest optymalizacja marży odsetkowej w warunkach zmienności rynkowych stóp procentowych oraz ograniczanie negatywnego wpływu zmian stóp procentowych.
5. Celem strategicznym w zakresie zarządzania ryzykiem walutowym jest dążenie do zwiększenia obrotu dewizowego i minimalizowanie strat z tytułu różnic kursowych.
6. Celem strategicznym w zakresie zarządzania kapitałem jest zapewnienie odpowiedniej struktury oraz systematycznego wzrostu funduszy własnych, adekwatnych do skali i rodzaju prowadzonej działalności poprzez optymalizację wyniku finansowego oraz jego przeznaczanie na zwiększenie funduszy własnych Banku.
7. Celem strategicznym w zakresie systemów informatycznych i ich bezpieczeństwa jest systematyczne dostosowywanie systemu do wymogów prawa i nowych produktów oraz wdrażanie i aktualizowanie oprogramowania wspomagającego zarządzanie ryzykiem jak również służące zapewnieniu bezpieczeństwa sieci i systemów informatycznych.
8. Celem strategicznym w zakresie zarządzania ryzykiem braku zgodności jest stałe dążenie do minimalizowania skutków nieprzestrzegania zewnętrznych i wewnętrznych regulacji prawnych.
9. Cel strategiczny w zakresie zarządzania ryzykiem operacyjnym określony został w odrębnym dokumencie „Strategia zarządzania ryzykiem operacyjnym”.

VIII. Schemat organizacji zarządzania ryzykiem w Banku



Oświadczenie Zarządu

Zarząd Nadsańskiego Banku Spółdzielczego niniejszym oświadcza, że ustalenia opisane w Ujawnieniu informacji wg stanu na 31 grudnia 2017 roku są adekwatne do stanu faktycznego, a stosowane systemy zarządzania ryzykiem są odpowiednie z punktu widzenia profilu i strategii ryzyka Banku.

L.p.	Data	Imię i nazwisko	Stanowisko	Podpis
1.	14.03.2018.	Stanisław Kłapeć	Prezes Zarządu	/-----/
2.	14.03.2018.	Elżbieta Kochan	Wiceprezes Zarządu ds. Ekonomiczno-Finansowych	/-----/
3.	14.03.2018.	Janina Serafin	Wiceprezes ds. Wsparcia Biznesu	/-----/
4.	14.03.2018.	Marta Tofil	Wiceprezes ds. Analiz i Monitoringu	/-----/
5.	14.03.2018.	Magdalena Więckowicz	Wiceprezes ds. Handlowych	/-----/

Informacja na temat ogólnego profilu ryzyka Banku zawierająca kluczowe wskaźniki i dane liczbowe dotyczące ryzyka

1. Wskaźniki dotyczące ryzyka kredytowego

L.p.	Wskaźnik	31.12.2017.	31.12.2016.
1	Udział kredytów zagrożonych w obligu kredytowym	21.63%	10.56%
2	Wskaźnik pokrycia kredytów depozytami	137.98%	137.76%
3	Udział kredytów netto w sumie bilansowej	65.45%	64.96%
4	Udział detalicznych ekspozycji kredytowych (DEK) w portfelu kredytowym	20.16%	18.99%
5	Wskaźnik jakości portfela DEK	3.57%	3.07%
6	Udział ekspozycji kredytowych zabezpieczonych hipotecznie (EKZH) w sumie ekspozycji kredytowych	25.85%	29.48%
7	Wskaźnik jakości portfela EKZH	14.11%	13.20%
8	Wskaźnik pokrycia kredytów zagrożonych rezerwami	22.18%	30.07%
9	Suma dużych ekspozycji o których mowa w art. 392 Rozporządzenia w stosunku do uznanego kapitału	237.30%	302.81%
10	Ekspozycja wobec pojedynczego kredytobiorcy oraz grupy podmiotów powiązanych do uznanego kapitału	20.93%	23.86%
11	Ekspozycja wobec podmiotów wymienionych w art. 79 ust. 1 Ustawy Prawo bankowe do kapitału Tier I	5.06%	15.59%

2. Wskaźniki dotyczące ryzyka płynności

L.p.	Wskaźnik	31.12.2017.	31.12.2016.
1	Udział aktywów płynnych w sumie bilansowej	30.05%	27.30%
2	Udział depozytów „dużych” w depozytach ogółem	5.75%	8.70%
3	Wskaźnik luki płynności do 1 miesiąca	1.53%	1.40
4	Wskaźnik luki płynności do 3 miesięcy	1.54%	1.15
5	Wskaźnik luki płynności do 12 miesięcy	1.68%	1.01
6	Wskaźnik LCR	1.28	1.63
M1	Luka płynności krótkoterminowej (tys. zł)	186 781	109 558
M2	Współczynnik płynności krótkoterminowej	3.05	1.85
M3	Współczynnik pokrycia aktywów niepięlnych funduszami własnymi	1.98	1.92
M4	Współczynnik pokrycia aktywów niepięlnych i aktywów o ograniczonej płynności funduszami własnymi i środkami obcymi stabilnymi	1.37	1.25

3. Wskaźniki dotyczące ryzyka stopy procentowej

L.p.	Wskaźnik	31.12.2017.	31.12.2016.
1	Udział aktywów oprocentowanych w sumie bilansowej	93.14%	93.44%
2	Udział pasywów oprocentowanych w sumie bilansowej	91.34%	90.61%
3	Wskaźnik: luka skumulowana do sumy bilansowej	0.23%	1.09%
4	Zmiana wyniku odsetkowego Banku w okresie najbliższych 12 miesięcy przy założeniu zmiany stóp o 200 pb w relacji do funduszy własnych	2.62%	2.73%

4. Wskaźniki dotyczące ryzyka walutowego

L.p.	Wskaźnik	31.12.2017.	31.12.2016.
1	Całkowita pozycja walutowa do funduszy własnych	0.10%	0.11%
2	Pozycja walutowa w EUR do funduszy własnych	0.01%	0.03%
3	Pozycja walutowa w USD do funduszy własnych	0.10%	0.06%

Ujawnianie informacji na temat charakteru i kwot określonych pozycji funduszy własnych w okresie przejściowym według wzoru z załącznika nr VI Rozporządzenia 1423/2013

Kapitał podstawowy Tier 1: instrumenty 1 kapitały rezerwowe		(A) KWOTA W DNIU UJAWNIENIA	(B) ODNIESIENIE DO ARTYKUŁU ROZPORZĄDZENIA (UE) NR 575/2013	(C) KWOTY UJĘTE PRZED PRZYJĘCIEM ROZPORZĄDZENIA (UE) NR 575/2013 LUB KWOTA REZYDUALNA OKREŚLONA W ROZPORZĄDZENIU (UE) NR 575/2013
1	Instrumenty kapitałowe i powiązane akcje emisyjne		art. 26 ust. 1, art. 27, 28 i 29, wykaz EUNB, o którym mowa w art. 26 ust. 3	
	w tym: instrument typu 1		wykaz EUNB, o którym mowa w art. 26 ust. 3	
	w tym: instrument typu 2		wykaz EUNB, o którym mowa w art. 26 ust. 3	
	w tym: instrument typu 3		wykaz EUNB, o którym mowa w art. 26 ust. 3	
2	Zyski zatrzymane		art. 26 ust. 1 lit. c)	
	Skumulowane inne całkowite dochody (i pozostałe kapitały rezerwowe, z uwzględnieniem niezrealizowanych zysków i strat zgodnie z mającymi zastosowanie standardami rachunkowości)	60 927	art. 26 ust. 1	
3a	Fundusze ogólne ryzyka bankowego	2 100	art. 26 ust. 1 lit. f)	
4	Kwota kwalifikujących się pozycji, o których mowa w art. 484 ust. 3, i powiązane akcje emisyjne przeznaczone do wycofania z kapitału podstawowego Tier 1	480	art. 486 ust. 2	
	Zastrzyki kapitałowe ze strony sektora publicznego, podlegające zasadzie praw nabytych do dnia 1 stycznia 2018 r.		art. 483 ust. 2	
5	Udziały mniejszości (kwota dopuszczona w skonsolidowanym kapitale podstawowym Tier I)		art. 26 ust. 2	
5a	Niezależnie zweryfikowane zyski z bieżącego okresu po odliczeniu wszelkich możliwych do przewidzenia obciążeń lub dywidend		art. 26 ust. 2	
6	Kapitał podstawowy Tier I przed korektami regulacyjnymi			
	Kapitał podstawowy Tier I: korekty regulacyjne	63 507		
7	Dodatkowe korekty wartości (kwota ujemna)	-36	art. 34, 105	
8	Wartości niematerialne i prawne (po odliczeniu powiązanej rezerwy z tytułu odroczonego podatku dochodowego) (kwota ujemna)	-231	art. 36 ust. 1 lit. b), art. 37 i art. 472 ust. 4	
9	Zbiór pustych w UE			
10	Aktywa z tytułu odroczonego podatku dochodowego oparte na przyszłej rentowności z wyłączeniem aktywów wynikających z różnic przejściowych (po odliczeniu powiązanej rezerwy z tytułu odroczonego podatku dochodowego w przypadku spełnienia warunków określonych w art. 38 ust. 3) (kwota ujemna)		art. 36 ust. 1 lit. c), art. 38, art. 472 ust. 5	
11	Kapitały rezerwowe odzwierciedlające wartość godziwą związane z zyskami lub stratami z tytułu instrumentów zabezpieczających przepływy pieniężne		art. 33 lit. a)	
12	Kapitały rezerwowe odzwierciedlające wartość godziwą związane z zyskami lub stratami z tytułu instrumentów zabezpieczających przepływy pieniężne		art. 36 ust. 1 lit. d), art. 40, 159, art. 472 ust. 6	
13	Każdy wzrost kapitału własnego z tytułu aktywów sekurytyzowanych (kwota ujemna)		art. 32 ust. 1	
14	Zyski lub straty z tytułu zobowiązań, wycenione według wartości godziwej, które wynikają ze zmian zdolności kredytowej instytucji		art. 33 lit. b)	
15	Aktywa funduszu emerytalnego ze zdefiniowanymi świadczeniami (kwota ujemna)		art. 36 ust. 1 lit. e), art. 41, art. 472 ust. 7	
16	Posiadane przez instytucję bezpośrednie i pośrednie udziały kapitałowe w instrumentach własnych w kapitale podstawowym Tier I (kwota ujemna)		art. 36 ust. 1 lit. f), art. 42, art. 472 ust. 8	
17	Udziały kapitałowe w instrumentach w kapitale podstawowym Tier I podmiotów sektora finansowego, jeżeli podmioty te mają z instytucją krzyżowe powiązania kapitałowe mające na celu sztuczne zawyżanie funduszy własnych instytucji (kwota ujemna)		art. 36 ust. 1 lit. g), art. 44, art. 472 ust. 9	
18	Posiadane przez instytucję bezpośrednie i pośrednie udziały kapitałowe w instrumentach w kapitale podstawowym Tier I podmiotów sektora finansowego, jeżeli instytucja nie dokonała znacznej inwestycji w te podmioty (kwota przekraczająca próg 10 % oraz po odliczeniu kwalifikowalnych pozycji krótkich) (kwota ujemna)		art. 36 ust. 1 lit. h), art. 43, 45, 46, art. 49 ust. 2 i 3, art. 79, art. 472 ust. 10	
19	Posiadane przez instytucję bezpośrednie, pośrednie i syntetyczne udziały kapitałowe w instrumentach w kapitale podstawowym Tier I podmiotów sektora finansowego, jeżeli instytucja dokonała znacznej inwestycji w te podmioty (kwota przekraczająca próg 10 % oraz po odliczeniu kwalifikowalnych pozycji krótkich) (kwota ujemna)		art. 36 ust. 1 lit. i), art. 43, 45, 47, art. 48 ust. 1 lit. b), art. 49 ust. 1-3, art. 79, 470, art. 472 ust. 11	

		(A) KWOTA W DNIU UJAWNIENIA	(B) ODNIESIENIE DO ARTYKUŁU ROZPORZĄDZENIA (UE) NR 575/2013	(C) KWOTY UJĘTE PRZED PRZYJĘCIEM ROZPORZĄDZENIA (UE) NR 575/2013 LUB KWOTA REZYDUALNA OKREŚLONA W ROZPORZĄDZENIU (UE) NR 575/2013
20	Zbiór pusty w UE			
20a	Kwota ekspozycji następujących pozycji kwalifikujących się do wagi ryzyka równej 1 250 %, jeżeli instytucja decyduje się na wariant odliczenia		art. 36 ust. 1 lit. k)	
20b	w tym: znaczne pakiety akcji poza sektorem finansowym (kwota ujemna)		art. 36 ust. 1 lit. k) ppkt (i), art. 89-91	
20c	w tym: dostawy instrumentów z późniejszym terminem rozliczenia (kwota ujemna)		art. 36 ust. 1 lit. k) ppkt (ii) art. 243 ust. 1 lit. b) art. 244 ust. 1 lit. b) art. 258	
20d	w tym: dostawy instrumentów z późniejszym terminem rozliczenia (kwota ujemna)		art. 36 ust. 1 lit. k) ppkt (iii), art. 379 ust. 3	
21	Aktywa z tytułu odroczonego podatku dochodowego wynikające z różnic przejściowych (kwota przekraczająca próg 10 %, po odliczeniu powiązanej rezerwy z tytułu odroczonego podatku dochodowego w przypadku spełnienia warunków określonych w art. 38 ust. 3) (kwota ujemna)		art. 36 ust. 1 lit. c), art. 38, art. 48 ust. 1 lit. a), art. 470, art. 472 ust. 5	
22	Kwota przekraczająca próg 15 % (kwota ujemna)		art. 48 ust. 1	
23	w tym: posiadane przez instytucję bezpośrednio i pośrednio instrumenty w kapitale podstawowym Tier I podmiotów sektora finansowego, jeżeli instytucja dokonała znacznej inwestycji w te podmioty		art. 36 ust. 1 lit. i), art. 48 ust. 1 lit. b), art. 470, art. 472 ust. 11	
24	Zbiór pusty w UE			
25	w tym: aktywa z tytułu odroczonego podatku dochodowego wynikające z różnic przejściowych		art. 36 ust. 1 lit. c), art. 38, art. 48 ust. 1 lit. a), art. 470, art. 472 ust. 5	
25a	Straty za bieżący rok obrotowy (kwota ujemna)		art. 36 ust. 1 lit. a), art. 472 ust. 3)	
25b	Możliwe do przewidzenia obciążenia podatkowe związane z pozycjami kapitału podstawowego Tier I (kwota ujemna)		art. 36 ust. 1 lit. l)	
26	Korekty regulacyjne stosowane w odniesieniu do kapitału podstawowego Tier I pod względem kwot ujętych przed przyjęciem CRR			
26a	Korekty regulacyjne dotyczące niezrealizowanych zysków i strat zgodnie z art. 467 i 468:	379		
	w tym: ...filtr dla niezrealizowanej straty 1		art. 467	
	w tym: ...filtr dla niezrealizowanej straty 2		art. 467	
	w tym: ...filtr dla niezrealizowanego zysku 1		art. 468	
	w tym: ...filtr dla niezrealizowanego zysku 2		art. 468	
26b	Kwota, którą należy odjąć od lub dodać do kwoty kapitału podstawowego Tier I w odniesieniu do dodatkowych filtrów i odliczeń wymaganych przed przyjęciem CRR		art. 481	
	w tym: ...		art. 481	
27	Kwalifikowalne odliczenia od pozycji w kapitale dodatkowym Tier I, które przekraczają wartość kapitału dodatkowego Tier I instytucji (kwota ujemna)		art. 36 ust. 1 lit. j)	
28	Całkowite korekty regulacyjne w kapitale podstawowym Tier I	112		
29	Kapitał podstawowy Tier I	63 619		
	Kapitał dodatkowy Tier I: Instrumenty			
30	Instrumenty kapitałowe i powiązane azio emisyjne		art. 51, 52	
31	w tym: zaklasyfikowane jako kapitał własny zgodnie z mającymi zastosowanie standardami rachunkowości			
32	w tym: zaklasyfikowane jako zobowiązania zgodnie z mającymi zastosowanie standardami rachunkowości			
33	Kwota kwalifikujących się pozycji, o których mowa w art. 484 ust. 4, i powiązane azio emisyjne przeznaczone do wycofania z kapitału dodatkowego Tier I		art. 486 ust. 3	
	Zastrzyki kapitałowe ze strony sektora publicznego, podlegające zasadzie praw nabytych do dnia 1 stycznia 2018 r.		art. 483 ust. 3	
34	Kwalifikujący się kapitał Tier I uwzględniony w skonsolidowanym kapitale dodatkowym Tier I (w tym udziały mniejszości nieuwzględnione w wierszu 5) wyemitowany przez jednostki zależne i będący w posiadaniu stron trzecich		art. 85, 86, 480	
35	w tym: przeznaczone do wycofania instrumenty wyemitowane przez jednostki zależne		art. 486 ust. 3	
36	Kapitał dodatkowy Tier I przed korektami regulacyjnymi			
	Kapitał dodatkowy Tier I: korekty regulacyjne			
37	Posiadane przez instytucję bezpośrednio i pośrednio udziały kapitałowe we własnych instrumentach dodatkowych w kapitale Tier I (kwota ujemna)		art. 52 ust. 1 lit. b), art. 56 lit. a), art. 57, art. 475 ust. 2	
38	Udziały kapitałowe we własnych instrumentach dodatkowych w kapitale Tier I podmiotów sektora finansowego, jeżeli podmioty te mają z instytucją krzyżowe powiązania kapitałowe mające na celu sztuczne zawyżenie funduszy własnych instytucji (kwota ujemna)		art. 56 lit. b), art. 58 i art. 475 ust. 3	
39	Bezpośrednio i pośrednio udziały kapitałowe we własnych instrumentach dodatkowych w kapitale Tier I podmiotów sektora finansowego, jeżeli instytucja nie dokonała znacznej inwestycji w te podmioty (kwota przekraczająca próg 10 % oraz po odliczeniu kwalifikowalnych pozycji krótkich) (kwota ujemna)		art. 56 lit. c), art. 59, 60, 79, art. 475 ust. 4	

	(A) KWOTA W DNIU UJAWNIENIA	(B) ODNIESIENIE DO ARTYKUŁU ROZPORZĄDZENIA (UE) NR 575/2013	(C) KWOTY UJĘTE PRZED PRZYJĘCIEM ROZPORZĄDZENIA (UE) NR 575/2013 LUB KWOTA REZYDUALNA OKREŚLONA W ROZPORZĄDZENIU (UE) NR 575/2013
Kapitał podstawowy Tier 1: instrumenty 1 kapitały rezerwowe			
40			Posiadane przez instytucję bezpośrednio i pośrednio udziały kapitałowe we własnych instrumentach dodatkowych w kapitale Tier I podmiotów sektora finansowego, jeżeli instytucja dokonała znacznej inwestycji w te podmioty (kwota przekraczająca próg 10 % oraz po odliczeniu kwalifikowalnych pozycji krótkich) (kwota ujemna)
		art. 56 lit. d), art. 59, 79, art. 475 ust. 4	
41			Korekty regulacyjne stosowane w odniesieniu do kapitału dodatkowego Tier I pod względem kwot ujętych przed przyjęciem CRR oraz kwot ujętych w okresie przejściowym przeznaczonych do wycofania zgodnie z rozporządzeniem (UE) nr 575/2013 (tj. kwoty rezydualne określone w CRR)
		art. 472, art. 472 ust. 3 lit. a), art. 472 ust. 4, art. 472 ust. 6, art. 472 ust. 8 lit. a), art. 472 ust. 9, art. 472 ust. 10 lit. a), art. 472 ust. 11 lit. a)	
41a			Kwoty rezydualne odliczane od kapitału dodatkowego Tier I w odniesieniu do odliczeń od kapitału podstawowego Tier I w okresie przejściowym zgodnie z art. 472 rozporządzenia (UE) nr 575/2013
		art. 472, art. 472 ust. 3 lit. a), art. 472 ust. 4, art. 472 ust. 6, art. 472 ust. 8 lit. a), art. 472 ust. 9, art. 472 ust. 10 lit. a), art. 472 ust. 11 lit. a)	
			W tym pozycje, które należy wyszczególnić, np. istotne straty netto w bieżącym okresie, wartości niematerialne i prawne, brak rezerw na pokrycie oczekiwanych strat itd.
41b			Kwoty rezydualne odliczane od kapitału dodatkowego Tier I w odniesieniu do odliczeń od kapitału podstawowego Tier II w okresie przejściowym zgodnie z art. 475 rozporządzenia (UE) nr 575/2013.
		art. 477, art. 477 ust. 3, art. 477 ust. 4 lit. a)	
			W tym pozycje, które należy wyszczególnić, np. krzyżowe powiązania kapitałowe w instrumentach w kapitale Tier II, bezpośrednie udziały kapitałowe w nieistotnych inwestycjach w kapitał innych podmiotów sektora finansowego itd.
41c			Kwota, którą należy odjąć od lub dodać do kwoty kapitału dodatkowego Tier I w odniesieniu do dodatkowych filtrów i odliczeń wymaganych przed przyjęciem CRR
		art. 467, 468, 481	
			w tym: ...możliwe filtry dla niezrealizowanych strat
		art. 467	
			w tym: ...możliwe filtry dla niezrealizowanych zysków
		art. 468	
			w tym: ...
		art. 481	
42			Kwalifikowalne odliczenia od pozycji w kapitale Tier II, które przekraczają wartość kapitału Tier II instytucji (kwota ujemna)
		art. 56 lit. e)	
43			Całkowite korekty regulacyjne w kapitale dodatkowym Tier I
44			Kapitał dodatkowy Tier I
45	63 619		Kapitał Tier I (kapitał Tier I= kapitał podstawowy Tier I + kapitał dodatkowy Tier I)
			Kapitał Tier II: Instrumenty I rezerwy
46	5 300		Instrumenty kapitałowe i powiązane akcje emisyjne
		art. 62, 63	
47			Kwota kwalifikujących się pozycji, o których mowa w art. 484 ust. 5, i powiązane akcje emisyjne przeznaczone do wycofania z kapitału Tier II
		art. 486 ust. 4	
			Zastrzyki kapitałowe ze strony sektora publicznego, podlegające zasadzie praw nabytych do dnia 1 stycznia 2018 r.
		art. 483 ust. 4	
48			Kwalifikujące się instrumenty funduszy własnych uwzględnione w skonsolidowanym kapitale Tier II (w tym udziały mniejszości i instrumenty dodatkowe w kapitale Tier I nieuwzględnione w wierszach 5 lub 34) wyemitowane przez jednostki zależne i będące w posiadaniu stron trzecich
		art. 87, 88, 480	
49			w tym: przeznaczone do wycofania instrumenty wyemitowane przez jednostki zależne
		art. 486 ust. 4	
50			Korekty z tytułu ryzyka kredytowego
		art. 62 lit. c) i d)	
51	5 300		Kapitał Tier II przed korektami regulacyjnymi
			Kapitał Tier II: korekty regulacyjne
52			Posiadane przez instytucję bezpośrednio i pośrednio udziały kapitałowe w instrumentach własnych w kapitale Tier II i pożyczki podporządkowane (kwota ujemna)
		art. 63 lit. b) ppkt (j), art. 66 lit. a), art. 67, art. 477 ust. 2	
53			Udziały kapitałowe w instrumentach w kapitale Tier II i pożyczki podporządkowane podmiotów sektora finansowego, jeżeli podmioty te mają z instytucją krzyżowe powiązania kapitałowe mające na celu sztuczne zawyżanie funduszy własnych instytucji (kwota ujemna)
		art. 66 lit. b), art. 68 i art. 477 ust. 3	
54			Bezpośrednie i pośrednie udziały kapitałowe w instrumentach w kapitale Tier II i pożyczki podporządkowane podmiotów sektora finansowego, jeżeli instytucja nie dokonała znacznej inwestycji w te podmioty (kwota przekraczająca próg 10 % oraz po odliczeniu kwalifikowalnych pozycji krótkich) (kwota ujemna)
		art. 66 lit. c), art. 69, 70, 79, art. 477 ust. 4	
54a			w tym: nowe udziały kapitałowe niebędące przedmiotem uzgodnień dotyczących okresu przejściowego
54b			w tym udziały kapitałowe istniejące przed dniem 1 stycznia 2013 r. i będące przedmiotem uzgodnień dotyczących okresu przejściowego

		(A) KWOTA W DNIU UJAWNIENIA	(B) ODNIESIENIE DO ARTYKUŁU ROZPORZĄDZENIA (UE) NR 575/2013	(C) KWOTY UJĘTE PRZED PRZYJĘCIEM ROZPORZĄDZENIA (UE) NR 575/2013 LUB KWOTA REZYDUALNA OKREŚLONA W ROZPORZĄDZENIU (UE) NR 575/2013
	Kapitał podstawowy Tier 1: instrumenty 1 kapitały rezerwowe			
55	Posiadane przez instytucję bezpośrednie i pośrednie udziały kapitałowe w instrumentach w kapitale Tier II i pożyczki podporządkowane podmiotów sektora finansowego, jeżeli instytucja dokonała znacznej inwestycji w te podmioty (po odliczeniu kwalifikowalnych pozycji krótkich) (kwota ujemna)		art. 66 lit. d), art. 69, 79, art. 477 ust. 4	
56	Korekty regulacyjne stosowane w odniesieniu do kapitału Tier II pod względem kwot ujętych przed przyjęciem CRR oraz kwot ujętych w okresie przejściowym, przeznaczonych do wycofania zgodnie z rozporządzeniem (UE) nr 575/2013 (tj. kwoty rezydualne określone w CRR)			
56a	Kwoty rezydualne odliczane od kapitału Tier II w odniesieniu do odliczeń od kapitału podstawowego Tier I w okresie przejściowym zgodnie z art. 472 rozporządzenia (UE) nr 575/2013		art. 472, art. 472 ust. 3 lit. a), art. 472 ust. 4, art. 472 ust. 6, art. 472 ust. 8 lit. a), art. 472 ust. 9, art. 472 ust. 10 lit. a), art. 472 ust. 11 lit. a)	
	W tym pozycje, które należy wyszczególnić, np. istotne straty netto w bieżącym okresie, wartości niematerialne i prawne, brak rezerw na pokrycie oczekiwanych strat itd.			
56b	Kwoty rezydualne odliczane od kapitału Tier II w odniesieniu do odliczeń od kapitału dodatkowego Tier I w okresie przejściowym zgodnie z art. 475 rozporządzenia (UE) nr 575/2013.		art. 475, art. 475 ust. 2 lit. a), art. 475 ust. 3, art. 475 ust. 4 lit. a)	
	W tym pozycje, które należy wyszczególnić, np. krzyżowe powiązania kapitałowe w dodatkowych instrumentach w kapitale Tier I, bezpośrednie udziały kapitałowe w nieistotnych inwestycjach dokonywanych w kapitał innych podmiotów sektora finansowego itd.			
56c	Kwota, którą należy odjąć od lub dodać do kwoty kapitału Tier II w odniesieniu do dodatkowych filtrów i odliczeń wymaganych przed przyjęciem CRR		art. 467, 468, 481	
	w tym: ...możliwe filtry dla niezrealizowanych strat		art. 467	
	w tym: ...możliwe filtry dla niezrealizowanych zysków		art. 468	
	w tym: ...		art. 481	
57	Całkowite korekty regulacyjne w kapitale Tier II			
58	Kapitał Tier II	5 300		
59	Łączny kapitał (łączny kapitał = kapitał Tier I + kapitał Tier II)	68 919		
59a	Aktywa ważone ryzykiem pod względem kwot ujętych przed przyjęciem CRR oraz kwot ujętych w okresie przejściowym, przeznaczonych do wycofania zgodnie z rozporządzeniem (UE) nr 575/2013 (tj. kwoty rezydualne określone w CRR)			
	w tym: pozycje nieodliczone od kapitału podstawowego Tier I (kwoty rezydualne określone w rozporządzeniu (UE) nr 575/2013) (pozycje, które należy wyszczególnić, np. aktywa z tytułu odroczonego podatku dochodowego oparte na przyszłej rentowności po odliczeniu powiązanej rezerwy z tytułu odroczonego podatku dochodowego, pośrednie udziały kapitałowe w instrumentach własnych w kapitale podstawowym Tier I itd.)		art. 472, art. 472 ust. 5, art. 472 ust. 8 lit. b), art. 472 ust. 10 lit. b), art. 472 ust. 11 lit. b)	
	w tym: pozycje nieodliczone od kapitału dodatkowego Tier I (kwoty rezydualne określone w rozporządzeniu (UE) nr 575/2013) (pozycje, które należy wyszczególnić, np. krzyżowe powiązania kapitałowe w instrumentach w kapitale Tier II, bezpośrednie udziały kapitałowe w nieistotnych inwestycjach w kapitał innych podmiotów sektora finansowego itd.)		art. 475, art. 475 ust. 2 lit. b), art. 475 ust. 2 lit. c), art. 475 ust. 4 lit. b)	
	w tym: pozycje nieodliczone od kapitału Tier II (kwoty rezydualne określone w rozporządzeniu (UE) nr 575/2013) (pozycje, które należy wyszczególnić, np. pośrednie udziały kapitałowe w instrumentach własnych w kapitale Tier II, pośrednie udziały kapitałowe w nieistotnych inwestycjach w kapitał innych podmiotów sektora finansowego, pośrednie udziały kapitałowe w istotnych inwestycjach w kapitał innych podmiotów sektora finansowego itd.)		art. 477, art. 477 ust. 2 lit. b), art. 477 ust. 2 lit. c), art. 477 ust. 4 lit. b)	
60	Aktywa ważone ryzykiem razem	468 598		
	Współczynniki i bufony kapitałowe			
61	Kapitał podstawowy Tier I (wyrażony jako odsetek kwoty ekspozycji na ryzyko)	12.10	art. 92 ust. 2 lit. a), art. 465	
62	Kapitał Tier I (wyrażony jako odsetek kwoty ekspozycji na ryzyko)	12.10	art. 92 ust. 2 lit. b), art. 465	
63	Łączny kapitał (wyrażony jako odsetek kwoty ekspozycji na ryzyko)	13.10	art. 92 ust. 2 lit. c)	
64	Wymóg bufora dla poszczególnych instytucji (wymóg dotyczący kapitału podstawowego Tier I zgodnie z art. 92 ust. 1 lit. a) powiększony o wymogi utrzymywania bufora zabezpieczającego i antycyklicznego, jak również bufor ryzyka systemowego oraz bufor instytucji o znaczeniu systemowym (bufor globalnych instytucji o znaczeniu systemowym lub bufor innych instytucji o znaczeniu systemowym) wyrażony jako odsetek kwoty ekspozycji na ryzyko)		dyrektywa w sprawie wymogów kapitałowych, art. 128, 129, 130	

		(A) KWOTA W DNIU UJAWNIENIA	(B) ODNIESIENIE DO ARTYKUŁU ROZPORZĄDZENIA (UE) NR 575/2013	(C) KWOTY UJĘTE PRZED PRZYJĘCIEM ROZPORZĄDZENIA (UE) NR 575/2013 LUB KWOTA REZYDUALNA OKREŚLONA W ROZPORZĄDZENIU (UE) NR 575/2013
Kapitał podstawowy Tier 1: instrumenty 1 kapitały rezerwowe				
65	w tym: wymóg utrzymywania bufora zabezpieczającego			
66	w tym: wymóg utrzymywania bufora antycyklicznego			
67	w tym: wymóg utrzymywania bufora ryzyka systemowego			
67a	w tym: bufor globalnych instytucji o znaczeniu systemowym lub bufor innych instytucji o znaczeniu systemowym		dyrektywa w sprawie wymogów kapitałowych, art. 131	
68	Kapitał podstawowy Tier I dostępny w celu pokrycia buforów (wyrażony jako odsetek łącznej kwoty ekspozycji na ryzyko)		dyrektywa w sprawie wymogów kapitałowych, art. 128	
69	[nieistotne w przepisach unijnych]			
70	[nieistotne w przepisach unijnych]			
71	[nieistotne w przepisach unijnych]			
Współczynniki i bufory kapitałowe				
72	Bezpośrednie i pośrednie udziały kapitałowe podmiotów sektora finansowego, jeżeli instytucja nie dokonała znacznej inwestycji w te podmioty (kwota poniżej progu 10 % oraz po odliczeniu kwalifikowalnych pozycji krótkich)		art. 36 ust. 1 lit. h), art. 45, 46, art. 472 ust. 10, art. 56 lit. c), art. 59, 60, art. 475 ust. 4 art. 66 lit. c), art. 69, 70, art. 477 ust. 4	
73	Posiadane przez instytucję bezpośrednie i pośrednie udziały kapitałowe w instrumentach w kapitale podstawowym Tier I podmiotów sektora finansowego, jeżeli instytucja dokonała znacznej inwestycji w te podmioty (kwota poniżej progu 10 % oraz po odliczeniu kwalifikowalnych pozycji krótkich)		art. 36 ust. 1 lit. i), art. 45, 48, 470, art. 472 ust. 11	
74	Zbiór pusty w UE			
75	Aktywa z tytułu odroczonego podatku dochodowego wynikające z różnic przejściowych (kwota poniżej progu 10 %, po odliczeniu powiązanej rezerwy z tytułu odroczonego podatku dochodowego w przypadku spełnienia warunków określonych w art. 38 ust. 3)		art. 36 ust. 1 lit. c), art. 38, 48, 70, art. 472 ust. 5	
Pułapy stosowane do uwzględniania rezerw w kapitale Tier II				
76	Korekty z tytułu ryzyka kredytowego uwzględnione w kapitale Tier II w odniesieniu do ekspozycji objętych metodą standardową (przed zastosowaniem pułapu)		art. 62	
77	Pułap uwzględniania korekt z tytułu ryzyka kredytowego w kapitale Tier II zgodnie z metodą standardową		art. 62	
78	Korekty z tytułu ryzyka kredytowego uwzględnione w kapitale Tier II w odniesieniu do ekspozycji objętych metodą wewnętrznych ratingów (przed zastosowaniem pułapu)		art. 62	
79	Pułap uwzględniania korekt z tytułu ryzyka kredytowego w kapitale Tier II zgodnie z metodą wewnętrznych ratingów		art. 62	
Instrumenty kapitałowe będące przedmiotem ustaleń dotyczących wycofania (mających zastosowanie wyłącznie od dnia 1 stycznia 2013 r. do dnia 1 stycznia 2022 r.)				
80	Bieżący pułap w odniesieniu do instrumentów w kapitale podstawowym Tier I będących przedmiotem ustaleń dotyczących wycofania	50%	art. 484 ust. 3, art. 486 ust. 2 i 5	
81	Kwota wyłączona z kapitału podstawowego Tier I ze względu na pułap (nadwyżka ponad pułap po upływie terminów wykupu i zapadalności)	396	art. 484 ust. 3, art. 486 ust. 2 i 5	
82	Bieżący pułap w odniesieniu do instrumentów dodatkowych w kapitale Tier I będących przedmiotem ustaleń dotyczących wycofania		art. 484 ust. 4, art. 486 ust. 3 i 5	
83	Kwota wyłączona z kapitału dodatkowego Tier I ze względu na pułap (nadwyżka ponad pułap po upływie terminów wykupu i zapadalności)		art. 484 ust. 4, art. 486 ust. 3 i 5	
84	Bieżący pułap w odniesieniu do instrumentów w kapitale Tier II będących przedmiotem ustaleń dotyczących wycofania	48%	art. 484 ust. 5, art. 486 ust. 4 i 5	
85	Kwota wyłączona z kapitału Tier II ze względu na pułap (nadwyżka ponad pułap po upływie terminów wykupu i zapadalności)	5 200	art. 484 ust. 5, art. 486 ust. 4 i 5	

Ujawnianie informacji na temat wskaźnika dźwigni według wzoru z załącznika nr I Rozporządzenia 2016/200

Wskaźnik dźwigni określony w rozporządzeniu w sprawie wymogów kapitałowych - formularz do celów ujawniania informacji

Dzień odniesienia	2017-12-31
Nazwa podmiotu	Nadsański Bank Spółdzielczy
Poziom stosowania	Indywidualny

Tabela LRSum: Zestawienie dotyczące uzgodnienia aktywów księgowych i ekspozycji wskaźnika dźwigni [tys. zł]

		Kwota mająca zastosowanie
1	Aktywa razem według opublikowanych sprawozdań finansowych	924 857
2	Korekta z tytułu jednostek objętych konsolidacją na potrzeby rachunkowości, ale nieobjętych zakresem konsolidacji regulacyjnej	
3	(Korekta z tytułu aktywów powierniczych ujętych w bilansie zgodnie z mającymi zastosowanie standardami rachunkowości, ale wykluczonych z miary ekspozycji całkowitej składającej się na wskaźnik dźwigni zgodnie z art. 429 ust. 13 rozporządzenia (UE) nr 575/2013)	
4	Korekta z tytułu instrumentów pochodnych	
5	Korekta z tytułu transakcji finansowanych z użyciem papierów wartościowych (SFT)	
6	Korekta z tytułu pozycji pozabilansowych (tj. konwersja na kwoty ekwiwalentu kredytowego ekspozycji pozabilansowych)	11 030
EU-6a	(Korekta z tytułu ekspozycji wewnątrz grupy wykluczonych z miary ekspozycji całkowitej składającej się na wskaźnik dźwigni zgodnie z art. 429 ust. 7 rozporządzenia (UE) nr 575/2013)	
EU-6b	(Korekta z tytułu ekspozycji wykluczonych z miary ekspozycji całkowitej składającej się na wskaźnik dźwigni zgodnie z art. 429 ust. 14 rozporządzenia (UE) nr 575/2013)	
7	Inne korekty	-231
8	Miara ekspozycji całkowitej składającej się na wskaźnik dźwigni	935 655

Tabela LRCom: Wspólne ujawnienie wskaźnika dźwigni [tys. zł]

		Ekspozycje wskaźnika dźwigni określone w rozporządzeniu w sprawie wymogów kapitałowych
Ekspozycje bilansowe (z wyłączeniem instrumentów pochodnych i transakcji finansowanych z użyciem papierów wartościowych)		
1	Pozycje bilansowe (z wyłączeniem instrumentów pochodnych, transakcji finansowanych z użyciem papierów wartościowych i aktywów powierniczych, ale z uwzględnieniem zabezpieczenia)	924 857
2	(Kwoty aktywów odliczane przy ustalaniu kapitału Tier I)	-231
3	Całkowite ekspozycje bilansowe (z wyłączeniem instrumentów pochodnych, transakcji finansowanych z użyciem papierów wartościowych i aktywów powierniczych) (suma wierszy 1 i 2)	924 626
Ekspozycje z tytułu instrumentów pochodnych		
4	Koszt odtworzenia związany z wszystkimi transakcjami na instrumentach pochodnych (tj. z pominięciem kwalifikującego się zmiennego depozytu zabezpieczającego w gotówce)	
5	Kwoty narzutu w odniesieniu do potencjalnej przyszłej ekspozycji związanej z wszystkimi transakcjami na instrumentach pochodnych (metoda wyceny według wartości rynkowej)	
EU-5a	Ekspozycja obliczona według metody wyceny pierwotnej ekspozycji	
6	Ubruttowanie zapewnionego zabezpieczenia instrumentów pochodnych, jeżeli odliczono je od aktywów bilansowych zgodnie z mającymi zastosowanie standardami rachunkowości	
7	(Odliczenia aktywów wierzytelności w odniesieniu do zmiennego depozytu zabezpieczającego w gotówce zapewnionego w transakcjach na instrumentach pochodnych)	
8	(Wyłączone ekspozycje z tytułu transakcji rozliczanych za pośrednictwem klienta w odniesieniu do składnika rozliczanego z kontrahentem centralnym)	
9	Skorygowana skuteczna wartość nominalna wystawionych kredytowych instrumentów pochodnych	
10	(Skorygowana skuteczna wartość nominalna kompensat i odliczeń narzutów w odniesieniu do wystawionych kredytowych instrumentów pochodnych)	
11	Całkowite ekspozycje z tytułu instrumentów pochodnych (suma wierszy 4-10)	
Ekspozycje z tytułu transakcji finansowanych z użyciem papierów wartościowych		
12	Aktywa z tytułu transakcji finansowanych z użyciem papierów wartościowych brutto (bez uwzględnienia kompensowania), po korekcie z tytułu transakcji księgowych dotyczących sprzedaży	
13	(Skompensowane kwoty zobowiązań gotówkowych i wierzytelności gotówkowych w odniesieniu do aktywów z tytułu transakcji finansowanych z użyciem papierów wartościowych brutto)	
14	Ekspozycja na ryzyko kredytowe kontrahenta w odniesieniu do aktywów z tytułu transakcji finansowanych z użyciem papierów wartościowych	
EU-14a	Odstępstwo dotyczące transakcji finansowanych z użyciem papierów wartościowych: Ekspozycja na ryzyko kredytowe kontrahenta zgodnie z art. 429b ust. 4 i art. 222 rozporządzenia (UE) nr 575/2013	
15	Ekspozycje z tytułu transakcji zawieranych poprzez pośrednika	

		Ekspozycje wskaźnika dźwigni określone w rozporządzeniu w sprawie wymogów kapitałowych	
EU-15a	(Wyłączone ekspozycje z tytułu transakcji finansowanych z użyciem papierów wartościowych rozliczanych za pośrednictwem klienta w odniesieniu do składnika rozliczanego z kontrahentem centralnym)		
16	Całkowite ekspozycje z tytułu transakcji finansowanych z użyciem papierów wartościowych (suma wierszy 12-15a)		
Inne ekspozycje pozabilansowe			
17	Ekspozycje pozabilansowe wyrażone wartością nominalną brutto		98 139
18	(Korekty z tytułu konwersji na kwoty ekwiwalentu kredytowego)		-87 109
19	Inne ekspozycje pozabilansowe (suma wierszy 17 i 18)		11 030
Ekspozycje wyłączone zgodnie z art. 429 ust. 7 i 14 rozporządzenia (UE) nr 575/2013 (bilansowe i pozabilansowe)			
EU-19a	(Wyłączenie ekspozycji wewnątrz grupy (na zasadzie nieskonsolidowanej) zgodnie z art. 429 ust. 7 rozporządzenia (UE) nr 575/2013 (bilansowych i pozabilansowych))		
EU-19b	(Ekspozycje wyłączone zgodnie z art. 429 ust. 14 rozporządzenia (UE) nr 575/2013 (bilansowe i pozabilansowe))		
Kapitał i miara ekspozycji całkowitej		"w pełni wdrożona"	"przejsiowa"
20	Kapitał Tier I	62 760	63 619
21	Miara ekspozycji całkowitej składającej się na wskaźnik dźwigni (suma wierszy 3, 11, 16, 19, EU-19a i EU-19b)	935 655	935 655
Wskaźnik dźwigni			
22	Wskaźnik dźwigni	6.70%	6.79%
Wybór przepisów przejściowych i kwota wyłączonych pozycji powierniczych			
EU-23	Wybór przepisów przejściowych na potrzeby określenia miary kapitału	wg w pełni wdrożonej definicji kapitału Tier 1	wg przejściowej definicji kapitału Tier 1
EU-24	Kwota wyłączonych pozycji powierniczych zgodnie z art. 429 ust. 11 rozporządzenia (UE) nr 575/2013		

Tabela LRSpl: Podział ekspozycji bilansowych (z wyłączeniem instrumentów pochodnych, transakcji finansowanych z użyciem papierów wartościowych i ekspozycji wyłączonych)

		Ekspozycje wskaźnika dźwigni określone w rozporządzeniu w sprawie wymogów kapitałowych	
EU-1	Całkowite ekspozycje bilansowe (z wyłączeniem instrumentów pochodnych, transakcji finansowanych z użyciem papierów wartościowych i ekspozycji wyłączonych), w tym:		924 857
EU-2	Ekspozycje zaliczane do portfela handlowego		
EU-3	Ekspozycje zaliczane do portfela bankowego, w tym:		924 857
EU-4	Obligacje zabezpieczone		
EU-5	Ekspozycje traktowane jako ekspozycje wobec państwa		128 503
EU-6	Ekspozycje wobec samorządów regionalnych, wielostronnych banków rozwoju, organizacji międzynarodowych i podmiotów sektora publicznego, których nie traktuje się jak państwa		
EU-7	Institucje		214 171
EU-8	Zabezpieczone hipotekami na nieruchomościach		155 430
EU-9	Ekspozycje detaliczne		251 220
EU-10	Przedsiębiorstwa		69 002
EU-11	Ekspozycje, których dotyczy niewykonanie zobowiązania		72 670
EU-12	Pozostałe ekspozycje (np. kapitałowe, sekurytyzacyjne i inne aktywa niegenerujące zobowiązania kredytowego)		33 861

Tabela LRQua: Pola na tekst o dowolnym formacie do celów ujawniania informacji jakościowych

		Kolumna
		Dowolny format
Wiersz		
1	Opis procedur stosowanych w celu zarządzania ryzykiem nadmiernej dźwigni finansowej	Biorąc pod uwagę ostatnią weryfikację istotności ryzyk, Bank ocenia ryzyko nadmiernej dźwigni finansowej jako nieistotne i nie opracował odrębnej procedury w tym obszarze. W ramach zarządzania ryzykiem nadmiernej dźwigni finansowej monitorowany wskaźnik dźwigni finansowej. Bank nie stosuje innych wskaźników do oceny ryzyka nadmiernej dźwigni finansowej niż określony w rozporządzeniu (UE) nr 575/2013
2	Opis czynników, które miały wpływ na wskaźnik dźwigni w okresie, którego dotyczy ujawniony wskaźnik dźwigni	Wskaźnik dźwigni w 2017r. charakteryzował się tendencją wzrostową. Wzrost kapitału Tier I w wyniku zaliczenia do kapitałów części wyniku finansowego roku 2016r. po Zebraniu Przedstawicielei wpłynął na zwiększenie wskaźnika dźwigni.